



GERMAŃSKA NOWA MEDYCYNAR®

Autor: Caroline Markolin, Ph.D.

Wypisy z: www.LearningGNM.com/

Tłumaczenie i adaptacja: Wojtek Luciejewski

Wszystkie medyczne teorie, konwencjonalne czy alternatywne, przeszłe czy aktualne, są oparte na koncepcji, że choroby to nieprawidłowe działania organizmu. Odkrycia dr Hamera pokazują jednakże, że nic w Naturze nie jest "chore", ale zawsze biologicznie sensowne. Według Pięciu Biologicznych Praw, choroby nie mają złośliwego charakteru, co zakłada konwencjonalna medycyna, ale są starożytnymi "Biologicznymi Specjalnymi Programami Natury", które towarzyszą jednostce podczas niespodziewanej emocjonalnej niedoli.

Mocno zakotwiczona w naszej znajomości embriologii, niemiecka Nowa Medycyna jest prawdziwą naturalną nauką. To znaczy, że Pięć Biologicznych Praw jest sprawdzalne w każdym danym przypadku w każdym danym czasie. Od 1981, odkrycia dr Hamera zostały przetestowane ponad 30 razy przez wielu lekarzy i profesjonalnych stowarzyszeń i potwierdzone podpisem w odnośnych dokumentach. Wszystkie te dokumenty poświadczają do 100% dokładności odkrycia dr Hamera.

Pięć Biologicznych Praw jest równocześnie w doskonałej harmonii z duchowymi prawami. Z powodu tej prawdy, Hiszpanie nazywają GNM "La Medicina Sagrada", Święta Medycyna.

PIĘĆ PRAW BIOLOGICZNYCH

PIERWSZE PRAWO BIOLOGICZNE

I Kryterium

Każdy SBS (Sensowny Biologiczny Specjalny Program) zaczyna się od DHS (Dirk Hamer Syndrom), który jest niespodziewanym, wysoce dotkliwym i wyizolowanym szokiem konfliktu, który następuje równocześnie w Psychice, Mózgu i w odpowiednim Narzędziu.



W terminologii GNM, "szok konfliktu" albo DHS odnosi się do emocjonalnie niepokojącej sytuacji, której nie mogliśmy przewidzieć i na którą nie byliśmy przygotowani. Taki DHS może zostać wywołany, na przykład, przez niespodziewaną rozłąkę albo stratę kochanej osoby, niespodziewany gniew albo kłopot, nagłą diagnozę albo szok rokowania. DHS różni się od psychologicznego problemu czy codziennej sytuacji stresu o ile jako niespodziewany szok konfliktu obejmuje nie tylko duszę, ale też mózg i ciało.

Z biologicznego punktu widzenia, "niespodziewany" sugeruje, że nieprzygotowany, że sytuacja mogłaby być potencjalnie szkodliwa dla jednostki, że została zaskoczona. By pomóc osobie podczas takiego nieoczekiwanego kryzysu, utworzony dla takiej sytuacji, **Sensowny Biologiczny Specjalny Program**, jest natychmiast uruchamiany.

Odkąd te starożytne sensowne programy przetrwania są właściwe dla wszystkich organizmów, włącznie z ludźmi, to w GNM mówimy o **biologicznych konfliktach** a nie psychologicznych.



Zwierzęta doświadczają tych biologicznych konfliktów w rzeczywistości, na przykład, kiedy tracą gniazdo albo teren, kiedy tracą partnera albo potomka, kiedy są zaatakowane przez przeciwnika, kiedy cierpią zagrożenie głodu albo śmierci.

Cierpienie w wyniku straty partnera

Odkąd my ludzie jesteśmy w stanie współdziałać ze światem, tak dosłownie jak i symbolicznie, to możemy cierpieć te konflikty też w symbolicznym sensie. Na przykład, "terytorialny konflikt straty" można przetłumaczyć na stratę domu albo miejsca pracy, "konflikt ataku" może zostać doświadczony przez obraźliwą uwagę, "konflikt porzucenia" może zostać spowodowany przez poczucie izolacji i wyłączenia z grupy, albo "konflikt zagrożenia śmiercią" może zostać wywołany przez szok diagnozy, która będzie postrzegana jako wyrok śmierci.

UWAGA: Niedożywienie, zranienia i zatrucia mogą wywołać zaburzenie organu, ale nie może spowodować choroby takiej jak rak.

Poniżej, co zdarza się w psychice, mózgu i odpowiednim narządzie, gdy ma miejsce DHS:

POZIOM PSYCHIKI: osoba jest emocjonalnie i umysłowo w rozpacz.

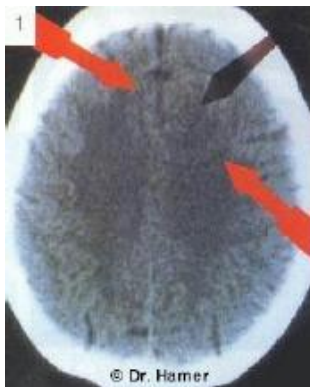


POZIOM MÓZGU: W momencie, gdy DHS następuje, szok konfliktu wpływa na bardzo określony, z góry ustalony, obszar w mózgu. Wpływ szoku jest widoczny na skanie mózgu (CT - komputerowy tomograf mózgu) jako zbiór **ostrzych koncentrycznych pierścieni**.

W GNM taka konfiguracja pierścienia w tomografii mózgu jest nazywana **Fokusem Hamera albo HH** (z niemieckiego: Hamerscher Herd). Termin pierwotnie został ukuty przez oponentów Hamera, którzy kpiąco nazwali te struktury "wątpliwą fotką Hamera - Focia Hamera".

Zanim dr Hamer zidentyfikował te pierścieniowe struktury w mózgu, rentgenolodzy uważali je za artefakty utworzone przez usterki w maszynie. Ale w 1989 Siemens, producent wyposażenia tomografii komputerowej, **zaświadczył, że te pierścienie nie mogą być artefaktami**, ponieważ nawet kiedy tomografia jest powtarzana i jest robiona z różnych kątów, ta sama konfiguracja zawsze ukazuje się w tym samym miejscu.

Ten sam typ konfliktu zawsze wpływa na tę samą zmianę w mózgu.



Dokładna lokalizacja HH jest określona przez naturę konfliktu. Na przykład, "konflikt motoryczny", doświadczony jako "nie być w stanie uciec" albo "uczucie zablokowania", wpływa w mózgu na motoryczną korę, która kontroluje ruchy mięśni.

Wymiar HH jest określony przez intensywność konfliktu.

Moglibyśmy wyobrazić sobie każdą zmianę mózgu jako grupę komórek mózgu, które funkcjonują zarówno jako receptor i nadajnik.

POZIOM NARZĄDU: W momencie otrzymania DHS przez komórki mózgu ten szok konfliktu jest natychmiast zakomunikowany do odpowiedniego narządu i "Sensowny Biologiczny Specjalny Program" (SBS) dla dokładnie tego konfliktu jest aktywowany. Biologiczne znaczenie każdego SBS to poprawienie funkcji dotkniętego konfliktem narządu, żeby osoba była w lepszej pozycji poradzenia sobie z tym i rozwiązania konfliktu.

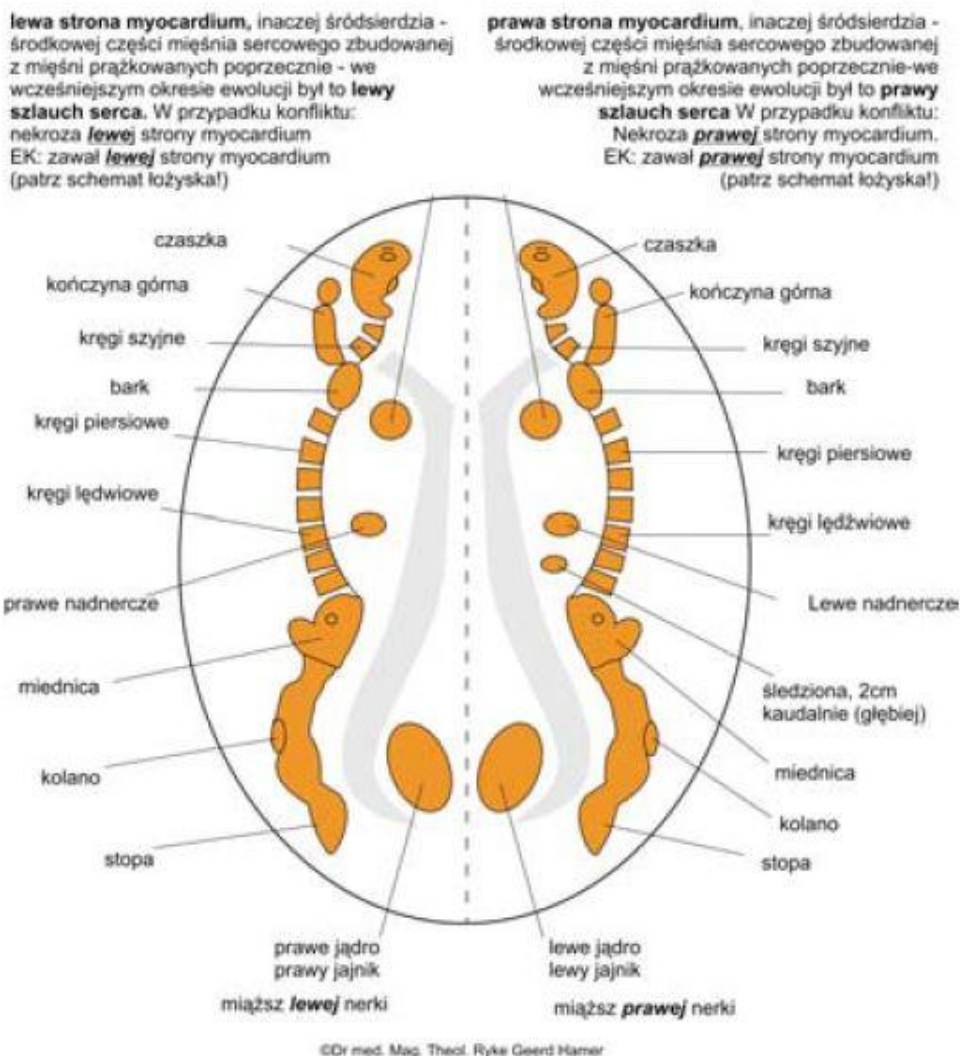
Zarówno biologiczny konflikt i biologiczne znaczenie każdego Specjalnego Biologicznego Programu (SBS) zawsze wiąże się z funkcją związanego z tym narządu albo tkanki tego narządu.

Przykład: Jeżeli samiec cierpi "terytorialny konflikt straty", konflikt uderza w obszarze mózgu, który kontroluje **wieńcowe arterie**. W tym momencie, wyściółka ścian tętnic zaczyna wrzodzić (powodując dusznicę bolesną). Biologicznym celem straty tkanki jest poszerzenie naczyń sercowych, żeby więcej krwi mogło być pompowane do serca, które daje samcowi więcej energii i więcej siły w jego wysiłku, by utrzymać jego teren (stratę domu albo miejsca pracy) albo założyć nowy teren.

To znaczące wzajemne oddziaływanie między psychiką, mózgiem i ciałem miało miejsce przez miliony lat. Pierwotnie, odpowiedź wrodzonych biologicznych programów była skierowana od "**mózgu narządu**" (każda roślina nadal posiada taki mózg narządu). Z rosnącą złożonością form życia rozwinął się mózg w głowie, skąd każdy Sensowny Biologiczny Specjalny Program (SBS) jest teraz koordynowany i kontrolowany. To biologiczne przekazywanie sterowania do głównego mózgu wyjaśnia, **dłaczego centra kontroli mózgu każdego narządu są rozmieszczone w tym samym porządku jak narządy w ciele.**

Przykład: W mózgu widać, że kontrola struktury szkieletowej (kości) i prążkowanej muskulatury jest wyraźnie rozmieszczona w rdzeniu mózgowym (wewnętrznej części mózgu).

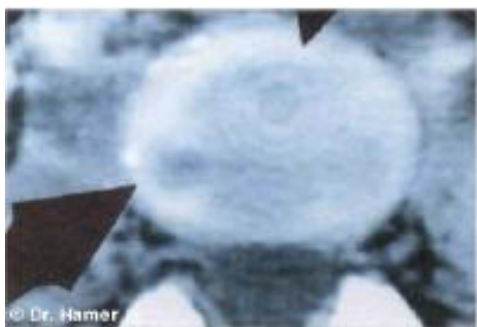
Schemat tomografii komputerowej łożyska nowego mózgu



Ten wykres pokazuje, że ośrodki kontroli piersi (czaszki), rąk, ramion, kręgow (kręgosłupa), miednicy, kolan i stóp są rozmieszczone w uporządkowany sposób, od głowy do palców stóp (jak embriion na plecach).

Biologiczny temat konfliktów odnoszących się do kości i tkanek mięśni to "konflikty niskiej samooceny" (związane z uczuciem bycia "bezwartościowym" czy "bezużytecznym").

Mamy krzyżową relację od mózgu do ciała, prawa półkula mózgu kontroluje kości i mięśnie lewej strony ciała, a lewa półkula kontroluje kości i mięśnie prawej.



Ten nadzwyczajny CT narządu, pokazujący aktywny HH w obszarze 4-ego kręgu lędźwiowego (aktywny "konflikt niskiej samooceny"), uwidacznia komunikację między mózgiem i narządem.

II Kryterium

Treść konfliktu określa miejsce HH w mózgu oraz gdzie dokładnie na poziomie narządu odpowiedni SBS będzie przebiegał.

Treść konfliktu jest określona natychmiast, gdy pojawi się DHS. Kiedy konflikt następuje, nasza podświadomość łączy się w ułamku sekundy z wydarzeniem bardzo szczególnego biologicznego tematu konfliktu, np., ze "stratą rewiru", "zmartwieniem w rodzinie", "porzuceniem przez grupę (sforę)", "rozstaniem z partnerem", "stratą potomka", "atakami przeciwnika", "groźbą głodu" i tak dalej.

Jeżeli, na przykład, kobieta niespodziewanie stawia czoło rozłące z partnerem, to niekoniecznie znaczy, że cierpi "konflikt rozstania" w biologicznym terminie. DHS może być doświadczony jako "konflikt porzucenia" (oddziaływaniem na nerki), albo "niską samooceną" (działaniem na kości, co może potencjalnie skutkować osteoporozą), albo "konfliktem straty" (oddziałującym na jajniki). Także, co jedna osoba doświadcza jako "konflikt niskiej samooceny", może być doświadczane całkiem inaczej przez drugą osobę, a dla trzeciej osoby zdarzenie mogłoby być całkowicie nieistotne.

To jest nasze subiektywne uczucie związane z konfliktem i nasza indywidualna percepcja konfliktu, która określa, która część mózgu otrzyma szok i w konsekwencji jakie fizyczne symptomy ujawnią się w wyniku konfliktu.

Jeden pojedynczy DHS może uderzyć w więcej niż jeden obszar mózgu, wywołując wielokrotność "chorób", takich jak wielokrotne raki, błędnie nazywane metastazą (przerzutami). Na przykład: Jeżeli człowiek niespodziewanie stracił swój biznes i bank zabierze mu wszystkie jego aktywa, to może rozwinąć raka okrężnicy jako skutek "konfliktu niestrawności" (nie mogę tego "strawić"), raka wątroby jako skutek "konfliktu głodu" (nie wiem jak się utrzymam) i raka kości jako skutek "konfliktu niskiej samooceny". Gdy konflikt będzie rozwiązany we wszystkich trzech rakach nastąpi równocześnie zdrowienie.

III Kryterium

Każdy SBS (Sensowny Biologiczny Specjalny Program) przebiega równoległe na poziomie psychiki, mózgu i narządu.

Psychika, mózg i odpowiedni narząd są trzema poziomami jednego zjednoczonego organizmu, który zawsze funkcjonuje w synchronizmie.

BIOLOGICZNA LATERALIZACJA (STRONNOŚĆ)

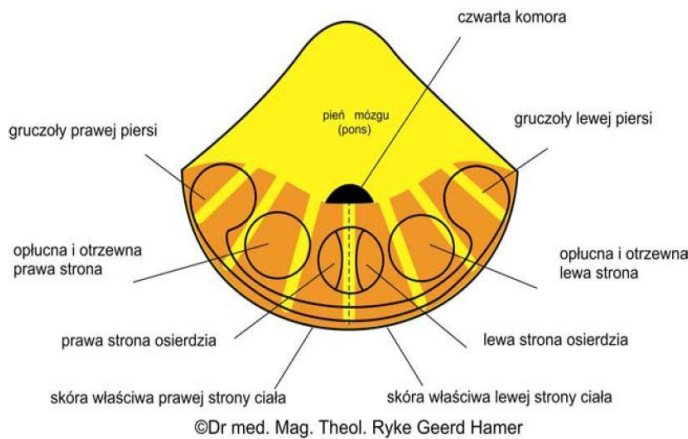
Nasza **biologiczna ręczność** określa, w której z dwóch półkuli mózgu nastąpi uderzenie konfliktu i która strona ciała będzie dotknięta. Nasza *biologiczna stronność* jest zdecydowana w chwili pierwszego podziału komórki po poczęciu. To dlatego u identycznych bliźniaków, jeden może być biologicznie praworęczny a drugi leworęczny. Stosunek biologicznie praworęcznych i leworęcznych ludzi jest w przybliżeniu 60 do 40.



Biologiczna stronność może łatwo być ustalona próbą okłasków. Ręka, która jest na górze jest wiodącą ręką i mówi, czy osoba jest praworęczna czy leworęczna.

Reguła stronności: Praworęczna osoba reaguje na konflikt z jego/jej matką albo dzieckiem lewą stroną ciała a na konflikt z partnerem (ktoś oprócz matki albo dziecka) stroną prawą. U **leworęcznych** ludzi jest to odwrócone.

Schemat tomografii komputerowej mózdku



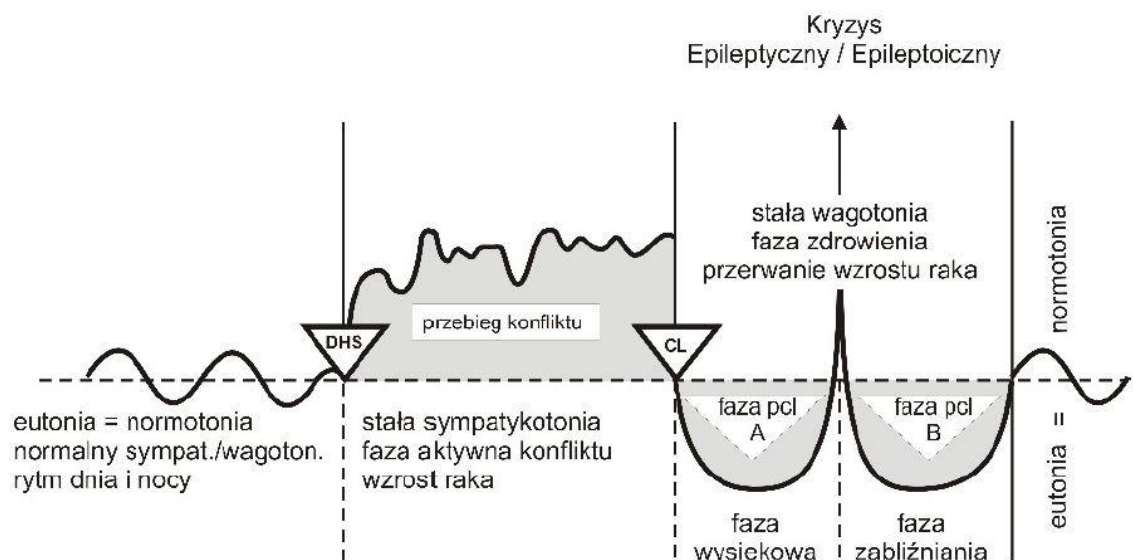
Przykład: Jeżeli praworęczna kobieta cierpi na "konflikt zmartwienia" przez zdrowie jej dziecka, rozwinię gruczolowy rak w jej lewej piersi. Ponieważ relacja mózgu i narządu jest skrzyżowana, na skanie mózgu, odpowiedni HH będzie znaleziony po prawej stronie mózgu, który kontroluje gruczolową tkankę lewej piersi.

Jeżeli kobieta jest leworęczna ten sam konflikt ujawni się jako rak w prawej piersi, pokazując wpływ na lewej półkuli na CT, w mózdku.

Ustalenie biologicznej stronności ma najwyższe znaczenie dla identyfikowania oryginalnego DHS.

DRUGIE PRAWO BIOLOGICZNE

Każdy SBS - Sensowny Biologiczny Specjalny Program przebiega w dwóch fazach przy zastrzeżeniu, że konflikt jest rozwiązany.



©Dr. med. Mag. theol. Ryke Geerd Hamer

NORMOTONIA odnosi się do stanu naszego normalnego rytmu dnia i nocy. Jak widać w wykresie powyżej, "sympatykotonia" zmienia się w "wagotonię". Te terminy odnoszą się do naszego autonomicznego układu nerwowego, który kontroluje wegetatywne funkcje takie jak uderzenia serca albo trawienie. Podczas dnia organizm jest w normalnym stanie presji sympatykotonicznej ("napięcie

albo ucieczka"), podczas snu jest w normalnym stanie odpoczynku wago-tonii ("odpoczywanie i trawienie").

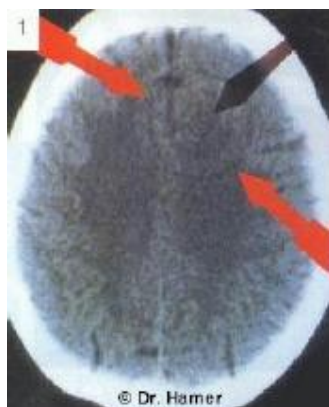
KONFLIKT FAZY AKTYWNEJ (faza ca; sympatykotonia)

Jak tylko nastąpi szok konfliktu (DHS), normalny rytm dnia i nocy jest natychmiast przerwany i cały organizm rozpoczyna aktywną fazę konfliktu (fazę ca). Równocześnie Sensowny Biologiczny Specjalny Program (SBS), który wiąże się z tym szczególnym konfliktem, jest aktywowany pozwalając organizmowi, by przeszedł od codziennego działania do pomocy osobie na wszystkich trzech poziomach podczas tego szczególnego kryzysu.

POZIOM PSYCHIKI: Aktywność konfliktu ujawnia się jako stałe rozpamiętywanie tego konfliktu.

Autonomiczny układ nerwowy działa w **trwającej sympatykotonii**. Typowe symptomy to bezsenność, brak apetytu, szybkie uderzenia serca, podniesione ciśnienie krwi, niska zawartość cukru we krwi i nudności. Aktywna faza konfliktu jest również nazywana **fazą ZIMNA**, ponieważ podczas stresu naczynia krwionośne są zawężone, co wywołuje zimne ręce i zimne stopy, zimną skórę, dreszcze albo zimne poty. Z biologicznego punktu widzenia jednakże, stan stresu, szczególnie dodatkowe godziny pobudzenia i całkowite zaabsorbowanie konfliktem, stawia osobę w bardziej sprzyjającej pozycji, by znaleźć rozwiązanie konfliktu.

POZIOM MÓZGU: Miejsce uderzenia konfliktu w mózgu jest określone przez naturę konfliktu. Wielkość HH jest zawsze proporcjonalna do trwania konfliktu i jego intensywności (masy konfliktu). Podczas fazy - ca, HH ukazuje się na CT mózgu jako **ostre koncentryczne pierścienie**.



Obraz CT mózgu przedstawia HH w prawej półkuli kory motorycznej, wskazując, że związany motoryczny konflikt ("nie mogę uciekać") z paraliżem lewej nogi jest ciągle aktywny. U leworęcznej osoby, motoryczny konflikt byłby łączy z sytuacją związaną z partnerem.

Biologiczne znaczenie paraliżu jest refleksem "udawania śmierci", ponieważ w naturze drapieżnik często atakuje zdobycz tylko, kiedy ten próbuje uciec. Dlatego wrodzoną reakcją jest "jeśli nie mogę uciec, to udam zmarłego" powodując paraliż, aż niebezpieczeństwo minie. My ludzie dzielimy się tą reakcją ze wszystkimi gatunkami.

POZIOM NARZĄDU (aktywna faza konfliktu)

Gdy wymagana jest większa ilość tkanki, by ułatwić rozwiązanie konfliktu, narząd związany z konfliktem albo tkanka odpowiada rozmnażaniem komórek.

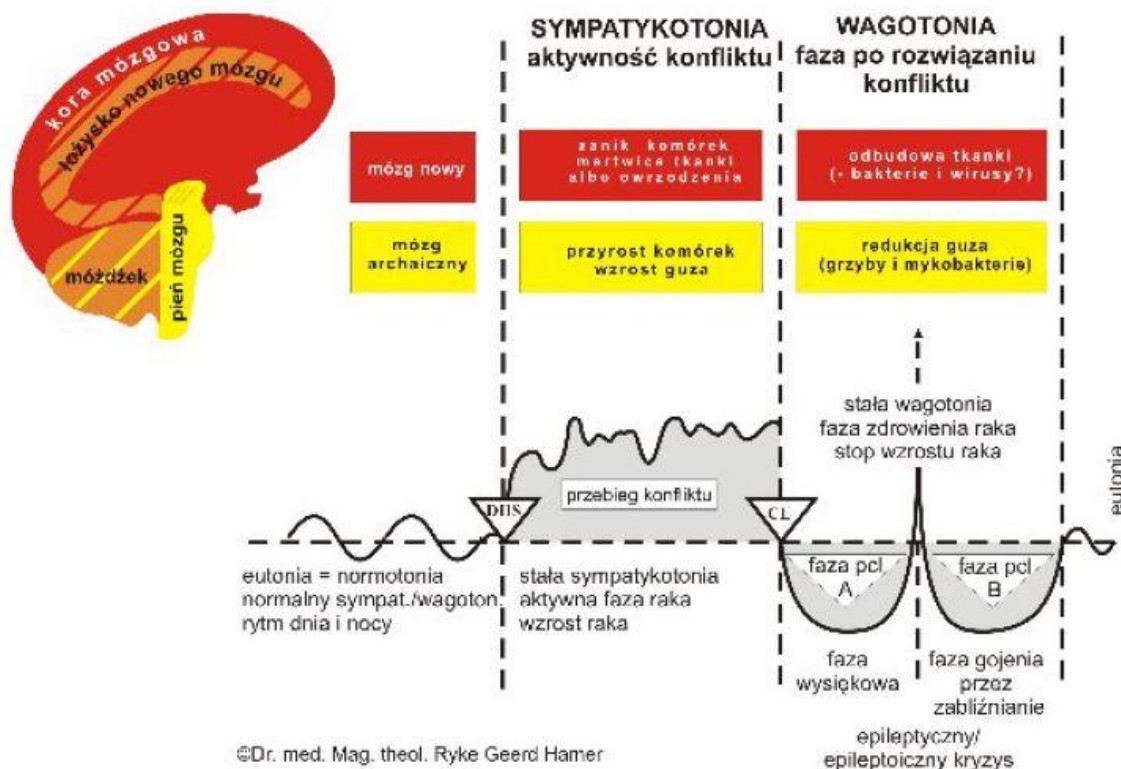
Na przykład : w przypadku konfliktu "**zagrożenie śmiercią**", najczęściej wywołany przez diagnozę albo prognozę diagnozy, szok uderza w obszar mózgu, który kontroluje komórki pęcherzyków płucnych odpowiedzialne za przetwarzanie tlenu. Odkąd panika zgonu w biologicznych terminach jest zrównana z niemożliwością oddychania, płucne komórki natychmiast zaczynają się mnożyć. Biologicznym celem płucnych węzłków (**rak płuc**) jest powiększenie pojemności płuc, żeby osoba była w lepszej pozycji poradzenia sobie ze strachem zgonu.

Jeśli mniej tkanki jest wymagane, by pomóc rozwiązaniu konfliktu, narząd czy tkanka reaguje na odnośny konflikt topnieniem komórek.

Na przykład: jeżeli w naturze samica ma **seksualny konflikt** niemożliwości skojarzenia, warstwa tkanki szyjki macicy (przejście do macicy) wrzodzi. Biologiczne znaczenie straty tkanki ma poszerzyć **szyjkę macicy**, żeby kojarzenie w końcu miało miejsce, by więcej spermy mogło dotrzeć do macicy, co poprawia szansę poczęcia. Dla kobiet ten godowy konflikt może zaistnieć jako seksualne odrzucenie, seksualna frustracja, seksualne nadużycie i tak dalej.

Gdy narząd albo tkanka reaguje na konflikt związany z rozmnażaniem komórek albo ich stratą przebiega według biologicznego wzoru, to znajduje się to w korelacji do ewolucyjnego rozwoju ludzkiego mózgu.

Ontogenetyczny System Sensownych Biologicznych Specjalnych Programów Natury tzw. Kompas Hamera



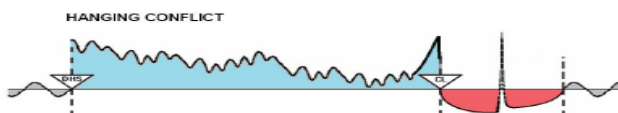
©Dr. med. Mag. theol. Ryke Geerd Hamer

KOMPAS GNM pokazuje, że wszystkie narządy i tkanki kontrolowane przez **STARY MÓZG** (pień mózgu i móździek), takie jak okrężnica, płuca, wątroba, nerki, albo gruczoły piersi zawsze generuje rozmnażanie komórek (wzrost guza) podczas aktywnej fazy konfliktu.

Wszystkie narządy i tkanki kontrolowane przez **KRESOMÓZGOWIE** (rdzeń mózgowy i korę mózgową) takie jak kości, węzły limfatyczne, szyjka macicy, jajniki, jądra, albo naskórek skóry zawsze powodują **utratę tkanki**.

Gdy konflikt fazy aktywnej postępuje, tak też symptomy na odnośnych narządach. To samo dzieje się na odwrót, kiedy działalność konfliktu się zwalnia.

HANGING CONFLICT



Zawieszony konflikt odnosi się do sytuacji, gdzie osoba pozostaje w aktywnej fazie konfliktu, ponieważ nie jest, albo ten jeszcze nie został rozwiązany.

Osoba może żyć z małym konfliktem i odnoszącym się do niego rakiem do starości, pod warunkiem że guz nie powoduje jakichś mechanicznych zapań, na przykład, w okrężnicy.

Jeżeli osoba jest w ostrej aktywnej fazie konfliktu przez dłuższy czas, to ten stan może być śmiertelny. Jednakże osoba, która znajdzie się w aktywnej fazie konfliktu, może nigdy nie umrzeć na raka, ponieważ guzy, które rosną podczas pierwszej fazy SBS (guzy płuca, guzy wątroby, albo guzy gruczołów piersi) faktycznie ulepszają funkcję organu podczas tego okresu czasu. Pacjenci, którzy nie przeżywają aktywnej fazy konfliktu i związanego z tym stresu, często umierają w wyniku straty energii, braku snu i przede wszystkim, z powodu lęku. Z negatywną prognozą i toksycznymi

działaniami, jak "Chemoterapia", w dodatku do emocjonalnego, umysłowego i fizycznego wyczerpania, wielu pacjentów nie ma szans.

CL - KONFLIKTOLIZA

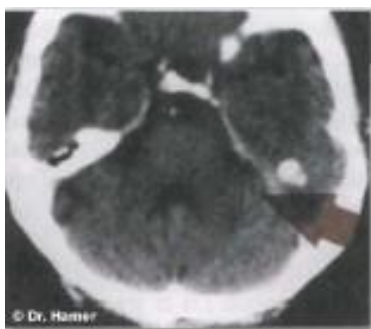
Rozwiązanie konfliktu jest punktem zwrotnym, który inicjuje drugą fazę SBS. Podobnie do aktywnej fazy, uzdrawiająca faza przebiega również równoległe na wszystkich trzech poziomach.

FAZA ZDROWIENIA (pcl - pokonfliktolizyczna faza)

POZIOM PSYCHIKI: Rozwiązanie konfliktu przychodzi z uczuciem wielkiej ulgi. Autonomiczny układ nerwowy przestawia się natychmiast do **trwałej wago-tonii** ze znużeniem, ale z dobrym apetytem. Odpoczynek i zdrowa dieta służą celowi popierania organizmu podczas zdrowienia i procesu naprawy. Uzdrawiająca faza też jest nazywana **fazą CIEPŁA**, ponieważ podczas wago-tonii naczynia krwionośne są poszerzone, wywołując ciepłe ręce, ciepłą skórę i prawdopodobnie gorączkę.

POZIOM MÓZGU: równoległe do uzdrawiania duszy i związanego organu, komórki mózgu które zostały uderzone DHS też zaczynają zdrowieć.

Pierwsza część fazy uzdrawiania pcl - faza A na poziomie mózgu: Z rozpoczęciem rozwiązania konfliktu, woda i płyn surowiczy przynależne do związanego obszaru mózgu, tworzą obrzęk mózgu, który ochrania tkankę mózgu podczas procesu naprawy. **Obrzęk mózgu** powoduje typowe uzdrawiające symptomy, takie jak bóle i zawroty głowy, albo mgliste widzenie.



Podczas pierwszej części uzdrawiającej fazy, HH ukazuje się na mamografie mózgu jako **ciemne pierścienie** (wskazujące obrzęk w mózgu)

Przykład: Mamograf mózgu - CT pokazuje HH w pcl - faza A z uzdrawianego guza płuca jako znak, że związany "konflikt zagrożenia śmiercią" został rozwiązany. Najwięcej "konfliktów zagrożenia śmiercią" i w ten sposób raki płuca są wywołane przez diagnozy albo szoki prognozy.

KRYZYS EPILEPTYCZNY CZY EPILEPTOICZNY (EPI - KRYZYS) jest zainicjowany w szczycie uzdrawiającej fazy i następuje równocześnie na wszystkich trzech poziomach.

Z początkiem Epi - Kryzysu, osoba jest nagle postawiona do stanu aktywności konfliktu. Na psychologicznym i wegetatywnym poziomie reaktywuje to typowe symptomy sympatykotoniczne, takie jak nerwowość, zimne poty, dreszcze i nudności. Jaki jest biologiczny cel tego mimowolnego nawrotu konfliktu? W szczycie uzdrawiającej fazy (który jest najintensywniejszym punktem wago-tonii), obrzęk puchnący zarówno uzdrawianego narządu i związanego z nim obszaru mózgu (obrzęk mózgu) dotarł do jego rozmiaru maksymalnego. Dokładnie w tym momencie mózg wywołuje sympatykotoniczny stres w zamierzeniu likwidacji obrzęku. Ta ważna biologiczna regulacja zwrotna poprzedza **moczową fazę**, podczas której ciało eliminuje cały zbędny płyn zachowany podczas pierwszej części uzdrawiającej fazy (**pcl - faza A**).

Określone symptomy Epi - Kryzysu są określone przez typ konfliktu i który narząd jest w to włączony. Ataki serca, udary, ataki astmy, ataki migreny, albo napady epileptyczne są tylko kilkoma przykładami takiego uzdrawiającego kryzysu.

Druga część fazy uzdrawiającej (pcl - faza B) na poziomie mózgu: Po likwidacji obrzęków mózgu, komórki glejowe, które są łączącą tkanką mózgu (chroniącą neurony) i która jest zawsze obecna w mózgu, zbiera się, by zakończyć proces naprawy na poziomie mózgu. Ilość akumulacji tej tkanki zależy od wielkości poprzedzającego obrzęku mózgu (pcl - faza A). To jest tym naturalne nagromadzenie glejów ("glejak wielopostaciowy" - dosłownie: wzrost komórek glia) i jest błędnie interpretowane jako "guz mózgu".

głowy albo innymi bólami (faza pcl), nie rozumiejąc, że te faktycznie uzdrawiają symptomy poprzedzającej aktywnej fazy konfliktu.

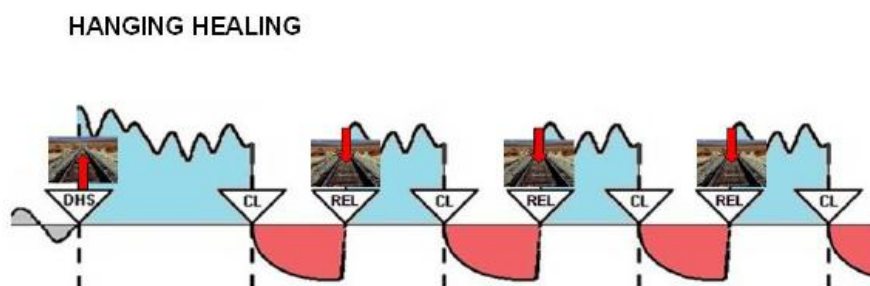
Przez przeoczenie obu czy jednej z dwóch faz, symptomy, które należą tylko do jednej fazy są rozpoznawane jako choroba sama w sobie. Na przykład, osteoporoza, która następuje w aktywnej fazie konfliktu "niskiej samooceny" i artretyzm, które są symptomem uzdrawiającej fazy tego samego typu konfliktu.

Ta niewiedza jest szczególnie tragiczna, jeżeli pacjent jest zdiagnozowany ze "złośliwym" rakiem albo nawet "rakiem z przerzutami", chociaż rak już ulega naturalnemu uzdrawiającemu procesowi.

Jeżeli doktorzy medycyny uznaliby biologiczną korelację „psychika - mózg – narząd”, to też rozpoznaliby, że dwa stadia są faktycznie dwiema częściami JEDNEGO SBS, sprawdzalnego przez tomografię mózgu, na którym HH byłby znaleziony w obu fazach w tej samej lokalizacji. Dokładne pojawienie się HH wskazuje, czy pacjent jest nadal w konflikcie aktywnym (HH z ostrymi koncentrycznymi pierścieniami) albo już uzdrowiony i ponadto, czy on jest w fazie pcl (HH z obrzękowymi pierścieniami) albo w fazie pcl - faza B (HH z akumulacją białych komórek glejowych), wskazując, że decydujący punkt Epi - Kryzysu został już przekroczony.

Z zakończeniem uzdrawiającej fazy, normalny rytm dnia i nocy (Normotonia) jest przywrócony na wszystkich trzech poziomach.

ZAWIESZONE LECZENIE – KONFLIKT NAWRACA I "TWORZY SZYNĘ"



Termin "**zawieszone leczenie**" odnosi się do sytuacji, gdzie uzdrawiająca faza nie może zostać zakończona z powodu nawrotów konfliktu.

Kiedy doświadczamy szoku konfliktu (DHS), nasz umysł jest w stanie wysokiej świadomości. Jest wysoce czujny, nasza podświadomość przejmuje wszystkie składniki związane ze szczególną sytuacją konfliktu, np. lokalizacja, warunki pogodowe, uczestniczący ludzie, dźwięki, zapachy i tak dalej. W Niemieckiej Nowej Medycynie te składniki, które pozostają w następstwie DHS, nazywamy **SZYNAMI**.

Związany z konfliktem Biologiczny Specjalny Program przebiega na Szynach powstałych w momencie DHS

Jeżeli jesteśmy w fazie uzdrawiającej i jedna z Szyn jest w akcji, albo przez bezpośredni kontakt albo przez związek, konflikt natychmiast jest reaktywowany i pojawia się szybka "powtórka" konfliktu. Symptomy uzdrawiania związane z konfliktem narządu następują bezzwłocznie, np. skórna wysypka po nawrocie "konfliktu rozłąki", pospolite symptomy przeziębienia wraz z Szyną "konfliktu smrodu", trudności w oddychaniu albo nawet atak astmy w związku ze "stratą rewiru", albo biegunka z nawrotem "konfliktu niestrawności". "**Alergiczna reakcja**" może zostać wywołana przez cokolwiek albo kogokolwiek związanego z oryginalnym DHS - jedzenie, pewien pyłek, włosy zwierzęcia, pewne perfumy, ale też osoba. W konwencjonalnej medycynie (zarówno alopacyjnej i naturopatycznej) wierzy się, że główną przyczyną alergii jest "słaby" system odporności.

Biologicznym celem Szyny jest działanie jako ostrzegawczy sygnał, żeby uniknąć doświadczenia tego samego "niebezpieczeństwa" (DHS) drugi raz. W naturze te alarmowe sygnały są ważne dla przetrwania.

Szyny muszą zawsze być brane pod uwagę, kiedy zajmujemy się powracającymi stanami takimi jak powtarzające się przeziębienia, ataki astmy, migreny, skórne wysypki, napady epileptyczne, hemoroidy, infekcje pęcherza i tak dalej. Oczywiście, każdy nawrót raka musi być rozumiany również z tej perspektywy. Szyny też odgrywają rolę w "chronicznych" stanach, takich jak arterioskleroza, artretyzm, Parkinson, albo MS.

W terapii GNM, rekonstruowanie zdarzenia DHS razem ze wszystkimi towarzyszącymi Szynami jest istotnym sposobem zakończenia procesu uzdrawiania

TRZECIE PRAWO BIOLOGICZNE

ONTOGENETYCZNY SYSTEM RAKA I JEGO ODPOWIEDNIKÓW

"Nauka embriologii i nasza znajomość ewolucji człowieka jest podstawą medycyny. To są te dwa źródła, które ujawniają nam naturę raka i wszystkich tak zwanych 'chorób'".

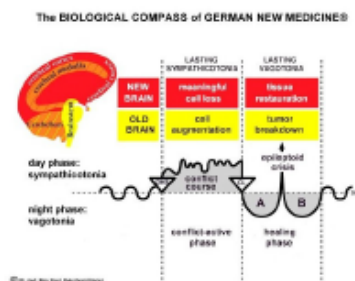
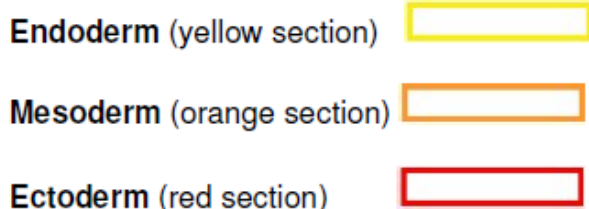
Ryke Geerd Hamer

Trzecie Biologiczne Prawo wyjaśnia korelację między psychiką, mózgiem i narządem w kontekście embrionalnego (ontogenetycznego) i ewolucyjnego (filogenetycznego) rozwoju ludzkiego organizmu. To pokazuje, że ani umiejscowienie HH w mózgu ani rozmnażanie komórek (guz) albo strata tkanki w wyniku DHS nie są przypadkowe, ale są osadzone w sensownym biologicznym systemie **właściwym dla każdego gatunku**.

WARSTWY LISTKÓW ZARODKOWYCH:

Wiemy z nauki embriologii, w pierwszych 17 dniach fazy embrionalnej, rozwijają się trzy warstwy listków zarodkowych, od których mają początek wszystkie narządy i tkanki.

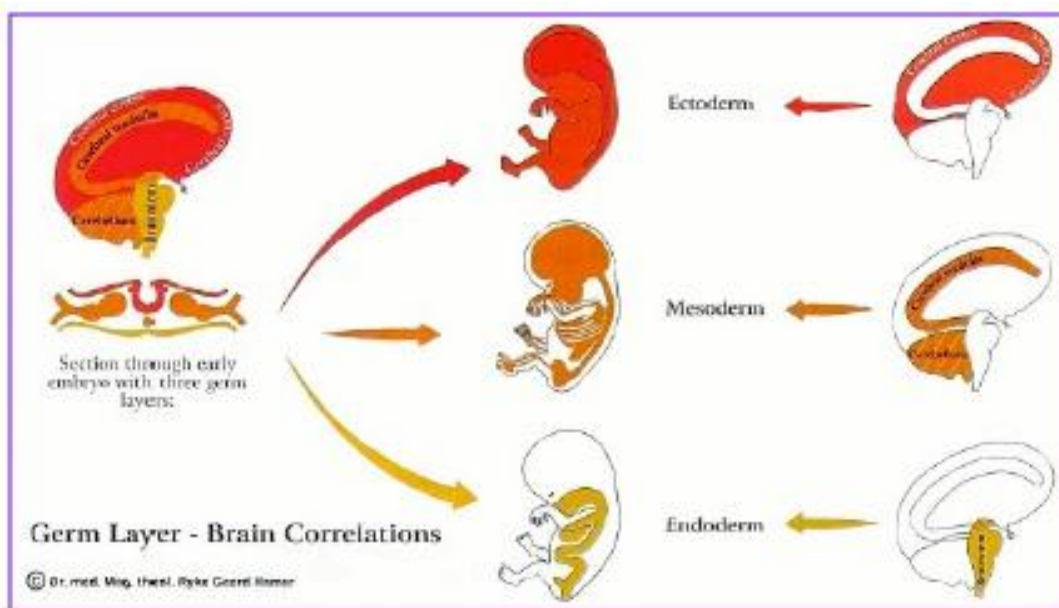
Trzy embrionalne warstwy listków to **endoderma, mezoderma i ektoderma**.



©Dr. Med. Mag. Theol. Ryke Geerd Hamer

ENDODERMA wewnętrzny listek zarodkowy	grzyby mykobakterie tbc.	Ogniska Hamera w pniu mózgu	faza - pcl tbc.(gruźlica) redukcja guza	sens biologiczny: faza-ca	mózg archaiczny
	mykobakterie tbc.	Ogniska Hamera w móźdżku	faza - pcl tbc.(gruźlica) redukcja guza	sens biologiczny: faza-ca	
MEZODERMA środkowy listek zarodkowy	bakterie tbc.	Ogniska Hamera w łożysku nowego mózgu	faza - pcl wypełnienie martwicy	sens biologiczny: na końcu fazy-pcl	nowy mózg
	w obecności albo bez obecności wirusów	Ogniska Hamera w korze mózgowej	faza - pcl wypełnienie martwicy	sens biologiczny: faza-ca	ubytek tkanki martwica albo owrzodzenie albo zmiany funkcji

Podczas embrionalnego rozwoju rosnący płód przechodzi bardzo szybko przez wszystkie ewolucyjne fazy od pojedynczego organizmu komórkowego do kompletnego człowieka (ontogenetyczny rozwój następuje po filogenetycznym rozwoju).



Powyższy diagram pokazuje, że wszystkie tkanki należące do tej samej warstwy są kontrolowane przez tę samą część mózgu.

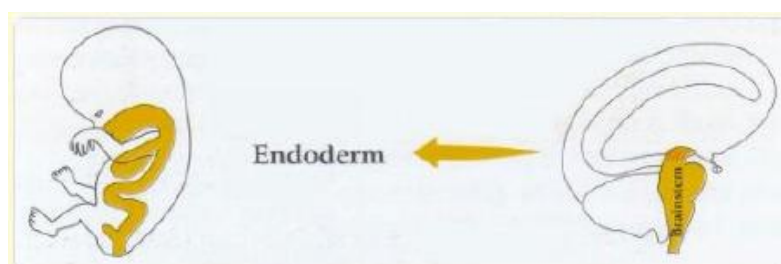
Większość naszych narządów, szczególnie okrężnica, wywodzi się z tylko jednego z trzech warstw listków zarodkowych. Inne, takie jak serce, wątroba, trzustka, albo pęcherz, są złożone z różnych tkanek, które wywodzą się z różnych warstw listków zarodkowych. Te tkanki, które połączyły się w czasie dla funkcjonalnych powodów, są uważane jako jeden narząd, chociaż one często mają centrum kontroli w daleko rozdzielonych obszarach mózgu. Z drugiej strony, są narządy, które leżą daleko od siebie w ciele takie jak odbytnica, krtań i wieńcowych żyłach, ale są kontrolowane z obszarów, które są blisko siebie w mózgu.

ENDODERMA (Wewnętrzna Warstwa Listków) jest warstwą listków rozwiniętą jako pierwsza podczas przebiegu ewolucji płodu. Jest w takim razie tą warstwą, która tworzy "najstarsze" narządy podczas początkowego okresu embrionalnej fazy.

Organy i tkanki, które wywodzą się z endodermy to:

- Usta i Gardło (tkanka podśluzowa)
- Gruzoł przysadki
- Gruzoły łzowe
- Siatkówka i tęczówka
- Ucho środkowe
- Trąbka Eustachiusza
- Tarczycyca i gruczoł przytarczyczny
- Pęcherzyki płucne i komórki kubkowe
- Przełyk (dolna 1/3)
- Żołądek i dwunastnica

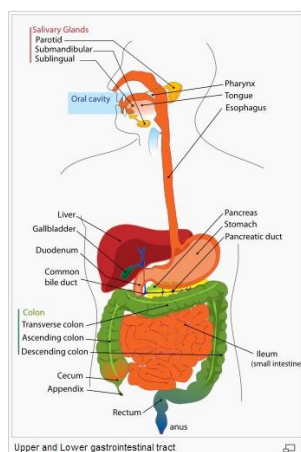
Mięsz wątroby
 Trzustka
 Jelito małe
 Okrężnica
 Odbytnica (tkanka podśluzowa)
 Pęcherz
 Prostata
 Macica i jajowody
 Zbiornicze kanaliki nerkowe



Wszystkie narządy i tkanki, które mają początek w endodermie składają się z komórek gruczołaka i dlatego raki tych narządów są nazywane "gruczołakorakami".

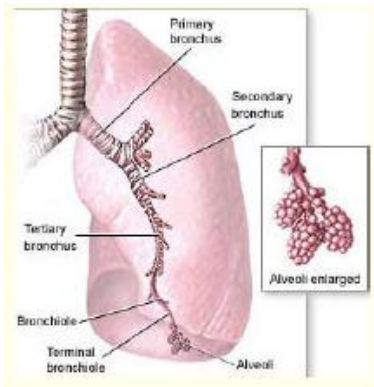
Narządy i tkanki wywodzące się z najstarszej warstwy listków są kontrolowane z najstarszej części mózgu, którym jest **PIEŃ MÓZGU** i w konsekwencji korelują do najstarszych biologicznych konfliktów.

KONFLIKTY BIOLOGICZNE: Biologiczne konflikty związane z endodermalną tkanką wiążą się z oddychaniem (płuca), jedzeniem (narządy przewodu pokarmowego) i prokreacją (prostata i macica).

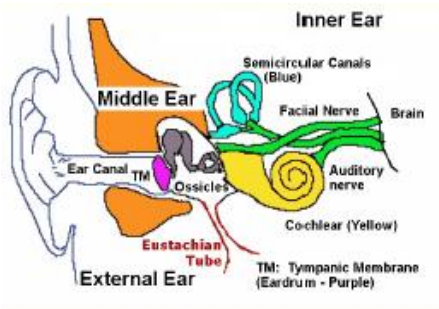


Narządy i tkanki układu pokarmowego - od ust do odbytnicy - są biologicznie związane z "**KONFLIKTEM KĄSKA**" (przypominającym prawdziwy kawałek jedzenia). "Niezdolność uchwycenia kawałka" znajduje w korelacji do **ust i gardła** (włącznie z podniebieniem, migdałkami, gruczołami ślinowymi, nosogardłem i tarczycą); "konflikt nie bycia w stanie przełknąć" wiąże się z **przełykiem** (dolna część); konflikty "nie być w stanie wchłonąć albo przetrawić" wiąże się z narządami trawiennymi, takie jak **żołądek** (oprócz małej krzywizny), **małych jelit**, **okrężnicy**, **odbytnicy** jak również **wątroby i trzustki**.

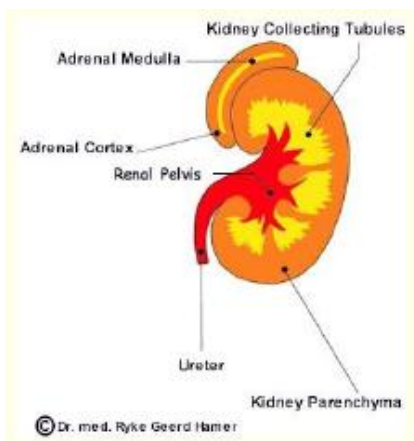
Zwierzęta doświadczają ten "konflikt kęska" naprawdę, na przykład, kiedy nie mogą znaleźć pożywienia albo gdy fragment jedzenia albo kość jest zatrzymany w jelicie. Odtąd, gdy my ludzie jesteśmy w stanie, by oddziaływać wzajemnie ze światem symbolicznie przez język i symbole, możemy doświadczyć takiego "konfliktu kęska" też w sensie transponowanym. Symboliczny kęsek może być przetłumaczony na kontrakt albo osoby, których nie moglibyśmy "schwycić", obrażającej uwagi nie moglibyśmy "przetrawić", "kęska", który chcemy posiadać, "kęsek" który nam zabrano, albo "kęsek" od którego nie możemy się uwolnić.



Płuca, dokładniej płucne pęcherzyki, które przetwarzają tlen, wiążą się z "zagrożeniem śmierci", wywołanym przez sytuację grożącą śmiercią. **Komórki kubkowe** w bronchicie znajdują się w korelacji z "lękiem przed uduszeniem się".

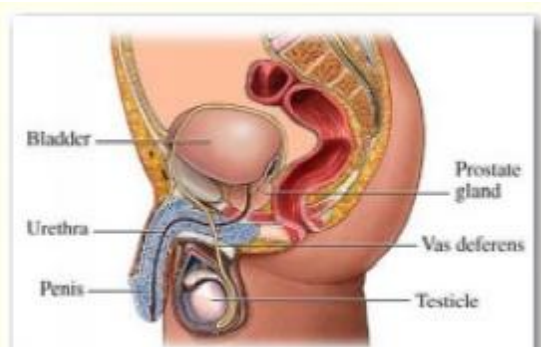
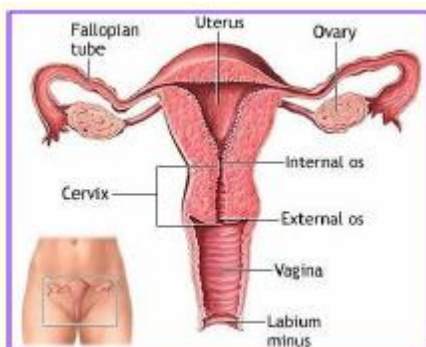


Ucho środkowe wykazuje związek z **konfliktami słuchu** ("kęsek dźwięku"). Konflikt "nie bycia zdolnym, by chwycić kęsek dźwięku", na przykład niesłyszenie głosu Mamy oddziałuje na prawe ucho, podczas gdy konflikt z "nie bycia zdolnym do uwolnienia się od kęska dźwięku", na przykład głośny irytujący hałas oddziałuje na lewe ucho. Intensywna aktywność konfliktu skutkuje "infekcją" w uchu środkowym podczas uzdrawiającej fazy.



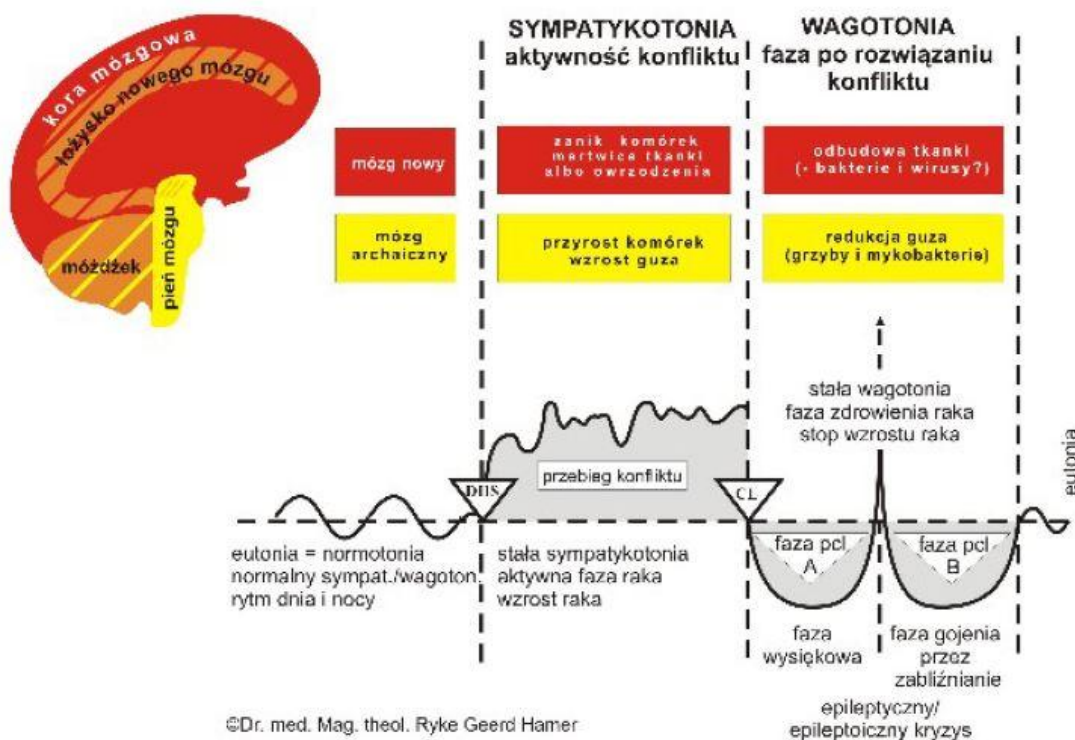
Zbiornicze kanaliki nerkowe, które są najstarszymi tkankami nerek, korelują z biologicznymi konfliktami, które łączą się z czasem, kiedy nasi odlegli antenaci żyli w oceanie a wyrzuceni na brzeg znajdowali się w sytuacji zagrożenia życia. My ludzie możemy cierpieć taki DHS - "ryba wyjęta z wody" jako "**konflikt porzucenia**" (uczucie odizolowania, wyłączenia, pozostawienia na boku), jako "**konflikt uchodźcy**" (musieć uciekać ze swojego naszego domu), jako "**konflikt istnienia**" (ryzyko braku środków do życia), albo jako "**konflikt hospitalizacji**".

Macica i jajowody jak również **gruczoł prostaty** łączą się z "**konfliktami prokreacji**" i "**paskudnymi konfliktami z płcią przeciwną**".



W odniesieniu do kontrolowanych przez pień mózgu tkanek, **stronność** nie jest istotna! W ten sposób, jeżeli, na przykład, praworęczna kobieta cierpi "konflikt porzucenia", konflikt uderza dowolnie w prawe lub lewe kanaliki nerkowe (nie ważne, czy był to konflikt o dziecko czy o partnera).

Ontogenetyczny System Sensownych Biologicznych Specjalnych Programów Natury tzw. Kompas Hamera



RELACJA MÓZG - NARZĄD - WARSTWA LISTKÓW: Wszystkie narządy i tkanki, które wywodzą się z endodermy generują podczas aktywnej fazy konfliktu rozmnażanie komórek. W ten sposób, rak ust jak również rak przełyku, żołądka i dwunastnicy, rak wątroby, rak trzustki, rak okrężnicy i odbytnicy, pęcherza, rak nerki, rak płuca, rak macicy, albo rak prostaty, wszystkie są kontrolowane z pnia mózgu i są powodowane przez im odpowiadające biologiczne konflikty. Wraz z rozwiązaniem konfliktu takie guzy natychmiast przestają rosnać.

W fazie uzdrawiania, dodatkowe komórki ("guz"), które służyły planowi biologicznemu podczas aktywnej fazy konfliktu, są rozłożone z pomocą wyspecjalizowanych mikrobów (grzyby i prątki). Jeżeli te mikroby nie są dostępne, być może dzięki nadużywaniu antybiotyków, ten guz zostaje na miejscu i zamyka się bez dalszego podziału komórek.

Ten naturalny uzdrawiający proces typowo przebiega z opuchlizną (obrzękiem), zapaleniem, (gruźliczym) ropieniem (potencjalnie zmieszonym z krwią), nocnymi potami, gorączką i bólem. Tutaj też znajdujemy objawy takie jak choroba Leśniowskiego - Crohna i wrzodziejące zapalenie jelita grubego, jak również grzybne "infekcje", jak pleśń. Stan taki staje się "chroniczny", jeżeli uzdrawiający proces ciągle jest przerywany przez nawroty konfliktu.

MEZODERMA (ŚRODKOWA WARSTWA LISTKÓW ZARODKOWYCH) jest podzielona na dwie grupy: starszą i młodszą.



Mezoderma starego mózgu jest kontrolowana z **mózdzku**, który jest częścią **STAREGO MÓZGU** (pień mózgowy i mózdzek).

Nowa mezoderma mózgu jest kontrolowana ze **rdzenia mózgowego**, który jest częścią **MÓZGU**.

Narządami i tkankami, które wywodzą się z starej części mezodermy są:

- Skóra właściwa (pod naskórkiem)
- Opłucna (wyścielenie płuc)

- Otrzewna (wyścielenie jamy brzusznej i brzusznych narządów)
- Osierdzie (skóra okrywająca serce)
- Gruczoły Piersi (gruczoły produkujące mleko)

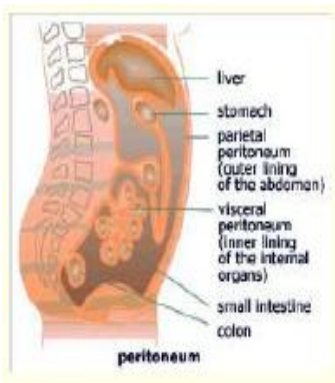


Wszystkie narządy i tkanki zapoczątkowane od mezodermy starego mózgu składają się z limfatycznych komórek i dlatego raki tych narządów nazywane są "gruczolakoraki".

Narządy i tkanki wywodzące się z mezodermy starego mózgu są kontrolowane z mózdzku (części Starego Mózgu). Biologiczne konflikty wiążą się z funkcją poszczególnego narządu.

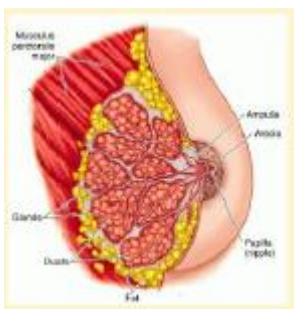
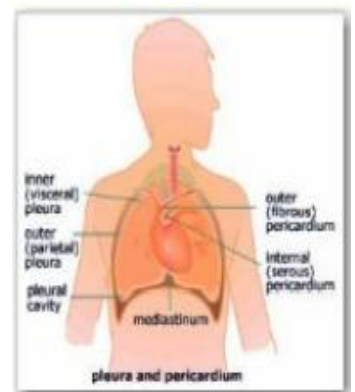
BIOLOGICZNE KONFLIKTY: Biologiczne konflikty powiązane z tkankami mezodermy starego mózgu wiążą się z "konfliktami ataku" (skóra) i "konfliktami gniazda" (gruczoły piersi).

"**Konflikty Ataku**" mogą być doświadczane dosłownie albo w przenośni. Na przykład , "atak przeciw skórze" (**skóra właściwa**) może zostać wywołany przez fizyczny atak, słowny atak, albo atak przeciw naszej integralności, ale też - bez emocjonalnego składnika - przez słońce "spalenie się", który organizm może skojarzyć z "atakiem".



Symboliczny "atak przeciw brzuchowi" (**otrzewna**) może zostać spowodowany przez niespodziewane oświadczenie o zabiegu chirurgicznym w obszarze brzucha (okrężnica, jajniki, macica, itp.).

"Atak przeciw klatce piersiowej" (**opłucna**) może zostać wywołany jako konsekwencja mastektomii (amputacji); albo "atak przeciw sercu" (**osierdzie**) może wiązać się z "atakiem" serca.

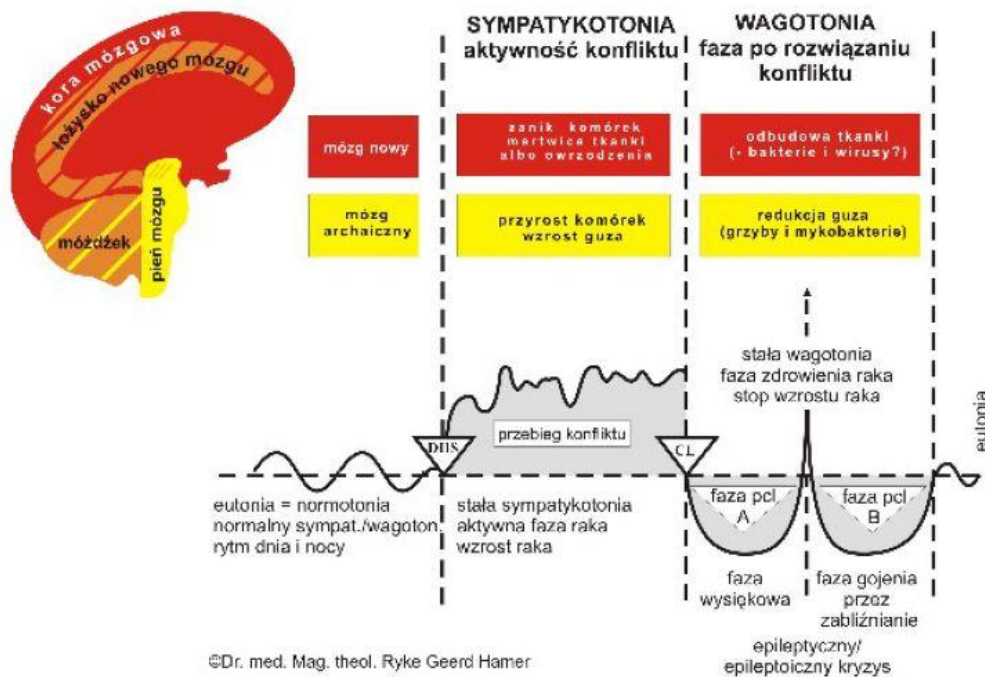


Gruczoły piersi, równoznaczne z troszczeniem się i wykarmianiem, reagują na "**konflikt rodzinnego gniazda**". Wraz z rozwojem ssaków, gruczoły piersi rozwinęły ze skóry właściwej i dlatego ich centrum kontroli jest w tej samej części mózgu, a mianowicie w mózdzku.

W odniesieniu do kontrolowanych przez mózdzek narządów i tkanek, mamy do czynienia ze skrzyżowaną korelacją od mózgu do narządu. Reguła **stronności** musi być wzięta pod rozwagę. Jeżeli, na przykład, praworęczna kobieta cierpi na "konflikt gniazda rodzinnego" w związku z jej dzieckiem, konflikt pojawi się po prawej stronie półkuli mózdzku, powodując rozwój gruczolowego raka piersi w jej lewej piersi podczas aktywnej fazy konfliktu.

RELACJA MÓZG – NARZĄD – WARSTWA LISTKÓW ZARODKOWYCH:

Ontogenetyczny System Sensownych Biologicznych Specjalnych Programów Natury tzw. Kompas Hamera



Wszystkie narządy i tkanki, które wywodzą się z mezodermy starego mózgu generują podczas **aktywnej fazy konfliktu wzrost komórek**. W ten sposób, raki skóry właściwej (**czerniak**), **gruczolowy rak piersi, albo otrzewnowy, opłucnowy i osierdziowy guz** (tak zwany międzybłoniak), wszystkie są kontrolowane z mózdzku i są wynikiem korespondujących z nimi biologicznych konfliktów. Wraz z rozwiązaniem konfliktu te guzy natychmiast przestają rosnąć.

W uzdrawiającej fazie dodatkowe komórki ("guz"), które służyły biologicznemu celowi podczas aktywnej fazy konfliktu, są rozłożone za pomocą specjalizowanych mikrobów (grzyby i prątki).

Naturalnemu uzdrawiającemu procesowi typowo towarzyszy **opuchlizna (obrzęk), zapalenie, (gruźlicze) wydzieliny (potencjalnie zmieszane z krwią), ("infekcje"), nocne poty, gorączka i ból**. Jeśli brak jest odpowiednich dla danej tkanki mikrobów, guz pozostaje na miejscu i zamyka się bez dalszego podziału komórek.

NOWA MEZODERMA

Organy i tkanki, które wywodzą się z nowej mezodermy:

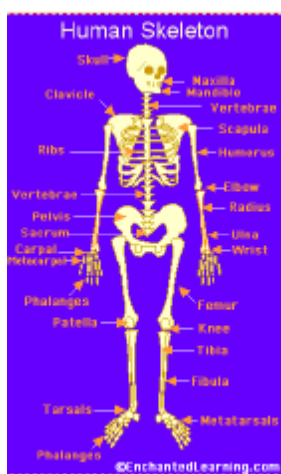
- Kości (włącznie z zębami zębów),
- Mięśnie (prążkowana muskulatura),
- Chrząstka,
- Mięsień sercowy (80% prążkowanego mięśnia serca),
- Ścięgna i więzadła,
- Mięsz nerki,
- Łączna tkanka,
- Nadnercza,
- Tkanka tłuszczowa,
- Śledziona,
- Układ limfatyczny (Naczynia limfatyczne & Gruczoły limfatyczne),
- Jajniki,
- Naczynia krwionośne (oprócz naczyń wieńcowych),
- Jądra



Wszystkie narządy i tkanki, które wywodzą się z mezodermy nowego mózgu są kontrolowane ze **RDZENIA MÓZGOWEGO**, który jest wewnętrzną częścią mózgu.

UWAGA: Tkanka mięśni jest kontrolowana z rdzenia mózgowego, podczas gdy ruch mięśni jest kierowany przez motoryczną korę mózgową. Gładka muskulatura mięśnia sercowego (20%) jak również okrężnica i macica są kontrolowane z części środkowej mózgu, która jest częścią pnia mózgu.

BIOLOGICZNE KONFLIKTY: Biologiczne konflikty związane z mezoderma nowego mózgu mają związek przeważnie z "konfliktem samo-dewaluacji". "**Konflikt samo-dewaluacji**" odnosi się do utraty wysokiej samooceny albo wartości.



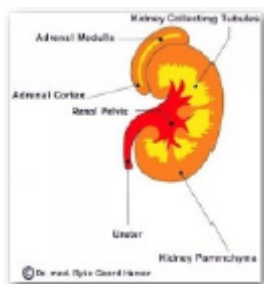
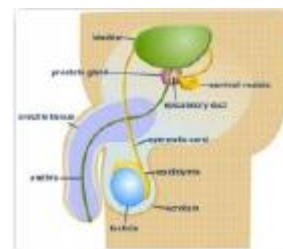
Czy konflikt samo-dewaluacji (SDC) włącza **kości**, mięśnie, chrząstkę, ścięgna, wiązadła, łączącą tkankę, tkankę tłuszczową, naczynia krwionośne, albo gruczoły limfatyczne, jest zdeterminowane przez **intensywność konfliktu** (poważny SDC działa na kości albo stawy; mniej intensywny SDC działa na gruczoły limfatyczne albo mięśnie; mały SDC działa na ścięgna).



Dokładne miejsce symptomów (artretyzm, atrofia mięśni, albo zapalenie ścięgna) jest określony przez **dokładną naturę konfliktu samo-dewaluacji**. "Konflikt sprawności", doświadczony, na przykład, z niepowodzeniem, by wykonać ręczne zadanie takie jak pisanie na maszynie albo piękna ręczna praca, oddziałuje na rękę i palce; "konflikt intelektualnej samo-dewaluacji", wywołany, na przykład, przez niezdanie egzaminu albo pogniębienie przez kogoś, włącza szyję.



Jajniki i **jądra** są biologicznie połączone z "głębokim konfliktem straty" - niespodziewana strata kogoś kochanego, włącznie ze zwierzęciem domowym. Lęk takiej straty może już wywołać początek SBS.



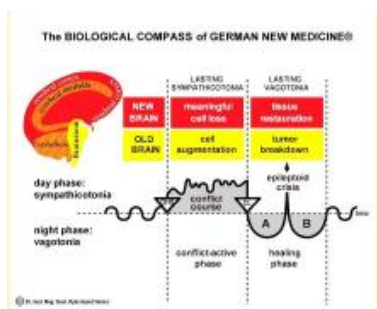
Mięsz nerki (pomarańczowy) jest związany z "konfliktem wody albo płynu" (np. doświadczenie prawie utonięcia); **kora nadnercza** łączy się z konfliktem "pójścia w niewłaściwym kierunku", np. podjęcia niewłaściwej decyzji.

Śledziona wiąże się z "krwią albo konfliktem zranienia" (ciężkie krwawienie, albo transponując, niespodziewany skutek próby krwi).

Mięsień sercowy wiąże się z "konfliktem bycia zupełnie obezwładnionym".

W odniesieniu do narządów i tkanek kontrolowanych przez rdzeń przedłużony występuje krzyżowa korelacja od mózgu do narządów. Reguła **stronności** musi być wzięta pod rozwagę. Jeżeli, na przykład, praworęczna kobieta cierpi "konflikt straty" przez jej partnera, konflikt objawia się na lewej półkuli rdzenia mózgowego, powodując rozwój martwicy prawego jajnika podczas aktywnej fazy konfliktu. Jeżeli ona byłaby leworęczna, byłoby to odwrócone.

RELACJA MÓZG – NARZĄD – WARSTWA LISTKÓW ZARODKOWYCH:



W kresomózgowiu mamy nową sytuację.

Wszystkie narządy i tkanki, które mają początek z mezodermi nowego mózgu generują podczas aktywnej fazy **konfliktu stratę tkanki** jak widzimy na przykład, w **osteoporozie, raku kości, atrofii mięśniowej, albo martwicy śledziony, jajnikach, jądrach, albo w tkance mięszu nerki**, spowodowane przez ich odpowiednie biologiczne konflikty. Wraz z rozwiązaniem konfliktu proces tracenia tkanki natychmiast się zatrzymuje.

Podczas uzdrawiającej fazy, strata tkanki jest dopełniona przez rozmnażanie komórek, idealnie z pomocą bakterii związanych z daną tkanką.

Naturalnemu uzdrawiającemu procesowi typowo towarzyszą **opuchlizny (obrzęki), zapalenia, gorączki, "infekcje"** i bóle. Jeżeli konieczne mikroby nie są dostępne, uzdrawianie następuje nadal, ale nie do biologicznie optymalnego stopnia. Raki takie jak **chłoniak** (Hodgkin Morbus), rak **nadnercza, guz Wilmsa, osteosarcoma, nowotwór jajnika, rak jądra, albo białaczka**, wszystkie są znakiem, że związany konflikt został rozwiązany. Tutaj też znajdujemy warunki takie jak **żyłakowe żyły, artretyzm, albo powiększenie śledziony**. Każdy uzdrawiający warunek staje się "chroniczny", jeżeli uzdrawiający proces wielokrotnie jest przerywany przez nawroty konfliktu.

UWAGA: Biologicznym celem wszystkich kontrolowanych przez rdzeń mózgowy SBS jest skończenie fazy zdrowienia. Po zakończeniu fazy naprawy, tkanki (kości albo mięśnie) i narządy (jajniki, jądra itd.) są dużo silniejsze niż poprzednio i w ten sposób, lepiej przygotowane w przypadku innego DHS tej samej natury.

EKTODERMA (Zewnętrzna Warstwa Listków Zarodkowych)

Organy i tkanki, które wywodzą się z ektodermy to:

Usta (powierzchnia błony śluzowej)

Gardło i gardziel (powierzchnia błony śluzowej)

Kanały gruczołów ślinowych i kanały gruczołów przyusznych

Kanały gruczołów łzowych

Powieka

Spojówka

Soczewka oka

Rogówka

Siatkówka oka

Szkliste ciało

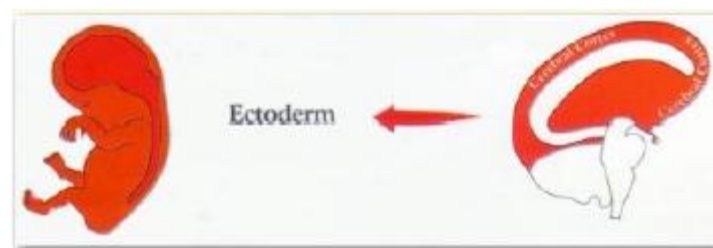
Zewnętrzne ucho i zewnętrzny kanał słuchowy

Ucho wewnętrzne

Błona śluzowa nosa

Przynosowe Zatok

Emalia zęba i otoczenie zębów
 Kanały tarczycy
 Kanały gardłowe
 Tchawica
 Krtani i struny głosowe
 Rurki oskrzelowe
 Kanały mleczne
 Przewód (wyższe dwie/trzecie)
 Żołądek (mała krzywizna) - Odźwiernik – Bulwa dwunastnicy
 Kanały żółciowe i pęcherzyk żółciowy
 Kanały trzustki
 Komórki trzustki
 Odbytka (powierzchnia błony śluzowej) i kanały odbytowe
 Miedniczki nerkowe - Moczowód - Cewka moczowa - Pęcherz (powierzchnia błony śluzowej)
 Szyjka macicy i pochwa
 Żołądek penisa i łechtaczki
 Skóra (Naskórek)
 Okostna
 Tętnice wieńcowe
 Żyłki wieńcowe
 Aorta i łuk aorty - Tętnica szyjna - Tętnica podobojczykowa

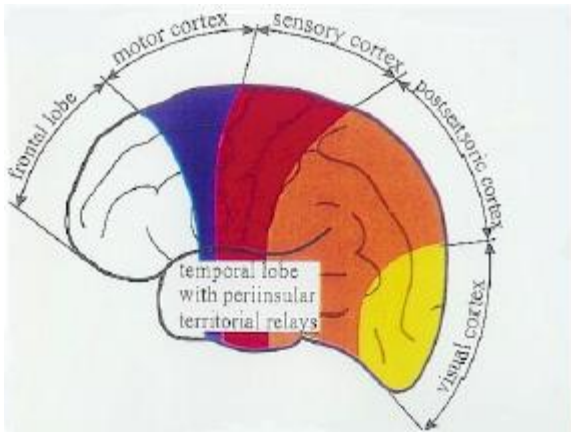


Wszystkie narządy i tkanki mające swój początek w ektodermie składają się z komórek płaskonabłonkowych. To dlatego raki tych narządów nazywane są „rakami płaskonabłonkowymi”.

Wszystkie narządy i tkanki pochodzące z ektodermy (najmłodsza warstwa listków zarodkowych) są kontrolowane z *najmłodszej* części mózgu kory mózgowej, i dlatego wiążą się z bardziej zaawansowanymi konfliktami biologicznymi.

BIOLOGICZNE KONFLIKTY: Zgodnie z ewolucyjnym rozwojem ludzkiego organizmu, biologiczne konflikty związane z ektodermalną tkanką mają bardziej udoskonaloną naturę.

Kora mózgowa kontroluje tkanki związane z "**seksualnymi konfliktami**" (odrzućcie seksualne albo seksualna frustracja), "**konflikty tożsamości**" (nie wiedzieć, gdzie się należy), albo "**KONFLIKTY TERYTORIALNE**", np. **terytorialne konflikty lęku** (strach albo przerażenie w terytorium) łączony do **krtani i oskrzeli; terytorialnych konfliktów straty** (lęk przed stratą rewiru albo bezwzględna jego strata) łączony z naczyniami wieńcowymi; **terytorialne konflikty gniewu** – łączony z wyściółką żołądka, kanałami żółci i trzustki; niezdolność oznaczania terenu (łączony z miednicą nerkową, pęcherzem, moczowodem i cewką moczową). "**Konflikt rozłąki**" jest w korelacji ze skórą i przewodami mlecznymi. Znaczące Biologiczne Specjalne Programy (SBS) wszystkich tych konfliktów wyłącznie są kontrolowane z określonych obszarów mózgu **KORY SENSORYCZNEJ** (patrz wykres poniżej).



KORA POSENSORYCZNA kontroluje okostną (skóra pokrywająca kości), która wiąże się z "konfliktami oddzielenia" doświadczanymi jako szczególnie surowe albo "brutalne".

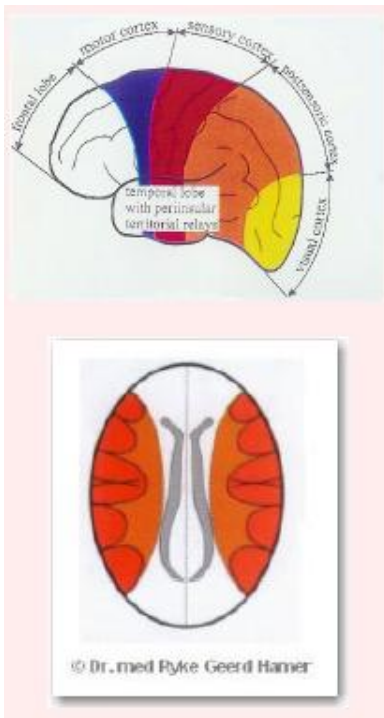
KORA MOTORYCZNA, kontrolująca ruch mięśni jest zaprogramowana biologiczną odpowiedzią na "konflikty ruchu", takie jak "nie bycie w stanie uciec" albo "mieć poczucie zablokowania".

PŁAT CZÓŁOWY przyjmuje "**konflikty obawy oczekiwań**" (lęk zmierzania do niebezpiecznej sytuacji) albo "**konflikt bycia bezsilnym**", łączony z wyściółką kanałów tarczycowych i przewodów gardłowych.

KORA WZROKOWA odnosi się do "**niebezpieczeństw, które grożą z tyłu**", łączy się z siatkówką oka i szklistym ciałem oczu.

Inne konflikty, które wiążą się z korą mózgową to "**konflikt smrodu**" (błona nosowa), "**konflikt kęsa**" (emalia zębów), "**konflikt oralny**" (usta włącznie z dziąsłami), "**konflikt słuchu**" (ucho wewnętrzne) i "**konflikty wstrętu i niesmaku**" albo "**konflikty lęku i oporu**" (komórki wysepki trzustki).

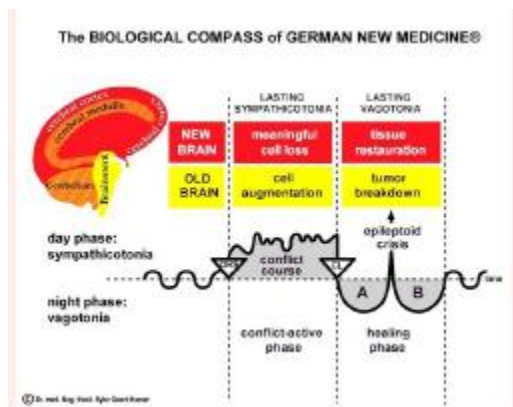
Z organami, które są kontrolowane korą motoryczną, pozaczuciowa kora i kora wzrokowa, reguły **stronności** muszą być wzięte pod uwagę. Jeśli, na przykład, leworęczny mężczyzna cierpi "konflikt separacji" z matką, konflikt uderza na lewą półkulę czuciowej kory, powodując skórny wysypkę po prawej stronie ciała podczas uzdrawiającego stadium..



W **PŁACIE CZÓŁOWYM** (patrz wykres), w dodatku do **stronności** i **płci** (gender), **status hormonu**, konkretnie estrogen i status testosteronu, muszą być wzięte pod uwagę. Status hormonalny określa, czy konflikt jest doświadczony na sposób męski lub żeński, co w konsekwencji determinuje czy konflikt uderzy po prawej czy po lewej stronie płatu czołowego. Prawa strona płatu czołowego jest "testosteronem albo męską stroną", podczas gdy lewa strona jest "estrogenem albo kobiecą stroną". Jeżeli nastąpi zmiana statusu hormonu jak po przekwitaniu, albo, jeżeli poziom estrogenu czy testosteronu jest stłumiony przez lekarstwo (środki antykoncepcyjne, estrogenowe czy testosteronowe leki obniżające poziom, bądź chemioterapia), to biologiczna tożsamość też się zmienia. Stąd, po przekwitaniu kobieta może cierpieć "konflikt męski", który rejestruje się po prawej stronie, "męskiej" półkuli mózgu, wywołując inne fizyczne symptomy niż te przed menopauzą.

RELACJA MÓZG – NARZĄD – WARSTWA LISTKÓW ZARODKOWYCH:

Wszystkie organy i tkanki wywodzące się z ektodermy generują podczas **aktywnej fazy konfliktu stratę tkanki (owrzodzenia)**. Z rozwiązaniem konfliktu proces owrzodzenia natychmiast zatrzymuje się.



W uzdrawiającej fazie, strata tkanki, która służyła biologicznemu celowi podczas aktywnej fazy konfliktu, jest uzupełniona i dopełniona przez rozrost komórek (czy wirusy pomagają naprawie tkanki jest wysoce niepewne).

Naturalnemu uzdrawiającemu procesowi typowo towarzyszą **opuchnięcie (obrzęk), zapalenie, gorączka i ból**. Bakterie (jeżeli dostępne) pomagają formowaniu się tkanki blizny, wywołując symptomy "bakteryjnej infekcji", na przykład, infekcję pęcherza.

Raki takie jak **wewnątrz przewodowy rak piersi, złośliwy rak oskrzeli, rak krtani, chłoniak nie-Hodgkinowy**, albo **rak szyi**, wszystkie są leczniczej natury i znakiem, że związany z nimi konflikt został rozwiązany. Tutaj też znajdujemy warunki takie jak **wysypki skóry, hemoroidy, przeziębienie, zapalenie oskrzeli, zapalenie krtani, zapalenie wątroby, katarakty**, albo **wola**.

STRATA FUNKCJONALNA

Zamiast owrzodzenia, określone korą mózgową kontrolowane narządy, mianowicie prążkowane mięśnie, okostna (przykrywająca kości), wewnętrzne ucho, siatkówka oczu i wysepki komórek trzustki, obecne podczas aktywnej fazy konfliktu funkcjonalnej straty, jak widzimy, na przykład, w hipoglikemii, cukrzycy, wizualnym i słuchowym osłabieniu, albo czuciowym czy motorycznym paraliżu. Podczas uzdrawiającej fazy, narząd odzyskuje jego normalną funkcję pod warunkiem, że uzdrawianie nie jest przerwane przez nawroty konfliktu.

Naukowy Diagram Niemieckiej Nowej Medycyny® pokazuje od pierwszego spojrzenia

- korelację między psychiką - mózgiem - narządem bazowaną na Pięciu Biologicznych Prawach, biorąc pod uwagę trzy embrionalne warstwy listków zarodkowych (endoderme, mezoderme, ektoderme)
- typ biologicznego konfliktu (DHS), który wiąże się ze szczególnym symptomem, takim jak pewny rak
- miejsce odpowiedniego HH (Hamer Herd) w mózgu
- symptomy, które wskazują działalność fazy - ca - konfliktu
- symptomy, które wskazują fazę uzdrawiania - pcl
- biologiczne znaczenie każdego SBS (Sensownego Biologicznego Specjalnego Programu)

CZWARTE PRAWO BIOLOGICZNE

Czwarte Prawo Biologiczne wyjaśnia korzystną rolę mikrobów jako, że one znajdują w korelacji do trzech embrionalnych warstw listków zarodkowych podczas uzdrawiającego stadium każdego Sensownego Biologicznego Specjalnego Programu (SBS).

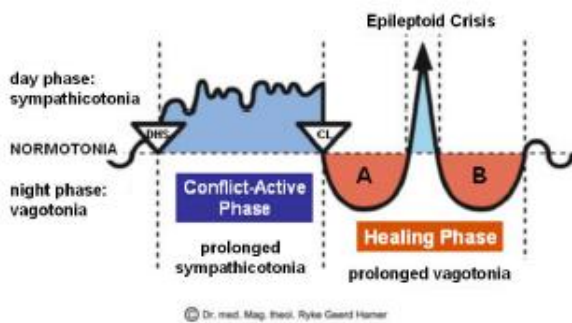
Ontogenetycznie Uwarunkowany System Mikrobów



©Dr. med. Mag. theol. Rylke Geerd Hamer

Przez pierwsze 2.5 miliarda lat, mikroby były jedynymi organizmami zamieszkującymi ziemię. W końcu, mikroby stopniowo zaludniły rozwijający się ludzki organizm. Biologiczną funkcją mikrobów było utrzymać narządy i tkanki i utrzymać je w zdrowym stanie. Przez wieki, mikroby, takie jak bakterie i grzyby, były niezastąpione dla naszego przetrwania.

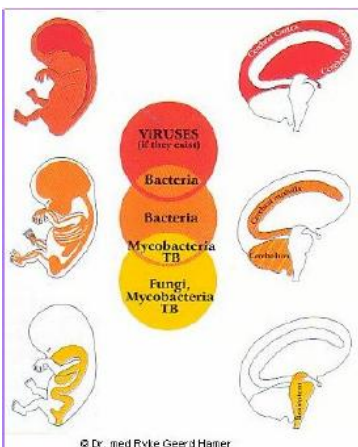
Mikroby są aktywne tylko w fazie zdrowienia!



W "Normotonii" (przed SBS) jak również podczas aktywnej fazy konfliktu, mikroby trwają w zimowym śnie. Jednakże w momencie, gdy konflikt jest rozwiązany, mikroby zaludniają organ związany z konfliktem, otrzymują impuls od mózgu, by pomóc uzdrawiającemu procesowi, który został wprowadzony w ruch.

Mikroby są endemiczne; one żyją w symbiozie ze wszystkimi organizmami ekologicznego środowiska, w którym rozwinęły się przez miliony lat. Kontakt z mikrobami, które są obce ludzkiemu organizmowi, na przykład przez podróżowanie za granicą, nie powoduje samo przez się "choroby". Jednakże, jeżeli powiemy, że Europejczykowi zdarzyło się rozwiązać konflikt w tropikach w kontakcie z miejscowymi mikrobami, związany z konfliktem narząd użyje bakterii albo grzybów podczas fazy uzdrawiającej. Odkąd ciało nie jest przyzwyczajone do tych egzotycznych pomocników, uzdrawiający proces może być całkiem trudny.

Mikroby nie przekraczają progu tkanki!



Wykres przedstawia klasyfikację mikrobów w związku z trzema embrionalnymi warstwami listków zarodkowych i obszarów mózgu, skąd działalności mikrobów są kontrolowane i koordynowane.

Prątki i grzyby działają tylko w tkankach, które wypływają od endodermy i mezodermy starego mózgu, podczas gdy bakterie, które nie są prątkami tylko uczestniczą w uzdrawianiu tkanek wywodzących się z mezodermy nowego mózgu.

Ten biologiczny system jest właściwy w każdym gatunku. Sposób, w jaki mikroby pomagają w uzdrawiającym procesie jest w pełni zgodny z ewolucyjną logiką.

Grzyby i Mykobakterie (prątki gruźlicy) są najstarszymi mikrobami. One pracują wyłącznie na narządach i tkankach kontrolowanych przez **STARY MÓZG** (pień mózgu i mózdzek), który jest endodermalnym albo mezodermalnym początkiem starego mózgu.

Podczas uzdrawiającego stadium, grzyby, jak candida albicans, albo prątki, jak bakterie gruźlicy (TB), rozkładają komórki, które służyły biologicznemu celowi podczas aktywnej fazy konfliktu.

Jako naturalni "mikro - chirurdzy", grzyby i prątki usuwają, na przykład, guzy okrężnicy, guzy płuca, guzy nerki, guzy wątroby, gruczołowe guzy piersi, itd., które już nie są potrzebne.

Co powoduje, że prątki są tak nadzwyczajne jest to, że one zaczynają się mnożyć natychmiast w chwili DHS. One mnożą się równolegle w tempie z rosnącym guzem, więc, w momencie rozwiązania konfliktu, dokładna ilość prątków gruźlicy jest dostępna, by rozłożyć i usunąć raka.

Symptomy: Podczas procesu rozkładania, pozostałości uzdrawiającego procesu są wyeliminowane przez stolec (okrężnica - SBS), urynę (nerka - SBS, prostata - SBS), albo płuca (płuco - SBS), typowo stowarzyszone z **nocnymi potami, ropnym wyciekami** (potencjalnie zmieszane z krwią), **opuchnięciem, zapaleniem, gorączką i bólem**. Ten naturalny mikrobowy proces błędnie jest nazywany "infekcją".

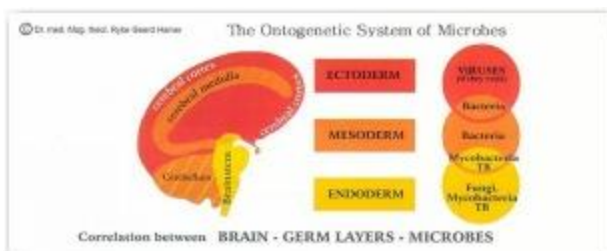
Jeżeli te konieczne mikroby zostały zlikwidowane, na przykład przez użycie antybiotyków albo "Chemo", guz zamyka się i pozostaje na miejscu bez dalszego podziału komórek.

Grzyby, Mykobakterie i Bakterie, który nie są prątkami działają na narządy i tkanki, które wypływają od starej mezodermy - kontrolowanej z **MÓZDŻKU**; bakterie, które nie są prątkami też pomagają odbudowie narządów i tkanek, które wywodzą się z nowej mezodermy - kontrolowanej ze **RDZENIA MÓZGOWEGO**.

Podczas uzdrawiającego stadium te bakterie albo usuwają komórki czy guzy, które już nie są potrzebne (kontrolowane przez mózdzek) **albo pomagają dopełnić stratę tkanki, która miała miejsce podczas aktywnej fazy konfliktu** (kontrolowane przez rdzeń mózgowy). Bakterie gronkowca czy paciorkowca, na przykład, pomagają rekonstrukcji tkanki kości oraz pomagają odbudować straty komórek (martwica) jajnika albo tkanki jądra.

NOTE: Bakterie biorą też udział w **procesie zablizniania** (Uzdrawiająca Faza B) narządów kontrolowanych przez korę mózgową (włącznie z łączącą tkanką kontrolowaną ze rdzenia mózgowego). Nawet gdy brak jest tych bakterii, uzdrawianie nadal następuje, chociaż nie do biologicznego optimum.

Symptomy: śluzowo-ropna wydzielina, opuchlizna, zapalenie, gorączka i ból. Ten naturalny mikrobowy proces uzdrawiania jest błędnie nazywany "infekcją".



Jeśli chodzi o rolę "**wirusów**" to w GMM wolimy mówić o "**hipotetycznych wirusach**", odkąd istnienie wirusów zostało ostatnio zakwestionowane. Brak naukowego dowodu dla twierdzenia, że określone wirusy powodują określone "infekcje" jest zgodne z dr Hamera wcześniejszym odkryciem, a mianowicie, że proces

rekonstrukcji ektodermalnej, kontrolowanej przez korę mózgową, tkanki np., naskórka skóry, szyjki macicy, wyściółek kanałów żółci wątroby, żołądka, błony śluzowej oskrzeli, albo nosowej błony, nadal następuje, nawet bez obecności wirusów. To znaczy, że skóra uzdrawia się bez "wirusa" opryszczki, wątroby bez "wirusa" zapalenie wątroby, nosowej błony bez "wirusa grypy" i tak dalej.

Jeżeli wirusy faktycznie istniałyby, one mogłyby - zgodnie z ewolucyjnym rozumowaniem - pomagać w rekonstrukcji tkanek ektodermalnych! Opierając się na korzystnej roli mikroobów, wirusy nie są przyczyną "chorób", ale w zamian odgrywają ważną rolę w uzdrawiającym procesie kontrolowanej przez korę mózgową tkanki!

Według Czwartego Biologicznego Prawa, mikroby nie mogą być rozważane jako przyczyny "chorób zakaźnych". Ze zrozumieniem, że mikroby nie powodują chorób, ale odgrywają korzystną rolę w uzdrawiającym stadium, a pojęcie systemu odpornościowego, widziane jako system obrony przeciw "chorobotwórczym mikroobom", staje się bez znaczenia.

PIĄTE PRAWO BIOLOGICZNE

KWINTESENCJA

Każda choroba jest częścią Sensownego Biologicznego Specjalnego Programu by wesprzeć organizm, tak ludzki jak i zwierzęcy, w rozwiązaniu konfliktu biologicznego.

DR. HAMER: "Wszystkie tak zwane choroby mają specjalne biologiczne znaczenie. Kiedy uznajemy Matkę Naturę jako omylną i wykazujemy śmiałość w "wierze, że Ona stale robiła pomyłki i powodowała defekty (złośliwe, bezsensowne, zwyrodnieniowe nowotworowe wzrosty, itp.), które teraz widzimy, gdy klapki spadają z naszych oczu, że to były nasza niewiedza i wyniosłość, że byliśmy i jesteśmy jedyną głupotą w naszym kosmosie.

Oślepieni, przynieśliśmy na siebie tę bezsensowną, bezduszną i brutalną medycynę. Zdziwieni, możemy teraz zrozumieć pierwszy raz, że wszystko w Naturze jest uporządkowane (już to zresztą wiedzieliśmy) i każde zdarzenie w Naturze jest znaczące, nawet w strukturze całości i, że wydarzenia, którymi nazwaliśmy chorobami nie są bezsensownymi zaburzeniami, które winny być naprawione przez mających aspiracje czarodziejów. Nic w Naturze nie jest bez znaczenia, złośliwe albo chore".

Tabela Hamera – podział organów według listków zarodkowych

Dr Hamer stworzył diagnostyczną, którą można przyrównać do Tablicy Mendelejewa, jaką znamy z nauk przyrodniczych. Dopiero podział objawów według przynależności części narządów, na których występowały, umożliwił Hamerowi odkrycie kompleksowej systematyki.

organ	ENDODERMA		MEZODERMA MÓZDŻKU I MEZODERMA ŁOŻYSKA		EKTODERMA	
	OGNISKA HAMERA	OGNISKA HAMERA	OGNISKA HAMERA	OGNISKA HAMERA	OGNISKA HAMERA	OGNISKA HAMERA
	PO LEWEJ STRONIE PNIA MÓZGU	PO PRAWEJ STRONIE PNIA MÓZGU	PO LEWEJ STRONIE MÓZDŻKU I ŁOŻYSKA	PO PRAWEJ STRONIE MÓZDŻKU I ŁOŻYSKA	PO LEWEJ STRONIE KORY MÓZGOWEJ	PO PRAWEJ STRONIE KORY MÓZGOWEJ
	unerwienie nieskrzyżowane		unerwienie skrzyżowane		unerwienie skrzyżowane	
	w narządach parzystych zmiany na narządzie po lewej stronie ciała	w narządach parzystych zmiany na narządzie po prawej stronie ciała	w narządach parzystych zmiany na narządzie po prawej stronie ciała	w narządach parzystych zmiany na narządzie po lewej stronie ciała	w narządach parzystych zmiany na narządzie po prawej stronie ciała albo zmiana funkcji narządu	w narządach parzystych zmiany na narządzie po lewej stronie ciała albo zmiana funkcji narządu
chrząstka	x	x	chrząstka - prawa strona ciała	chrząstka - lewa strona ciała	x	x
dwunastnica	x	dwunastnica - część endodermalna	x	x	x	dwunastnica - opuszka
gardło	gardło - część podśluzówkowa po lewej stronie	gardło - część podśluzówkowa po prawej stronie	x	x	x	x
gruczoł krokowy	gruczoł krokowy - lewa strona	gruczoł krokowy - prawa strona	x	x	x	x
jajnik	jajnik lewy - część zarodkowa	jajnik prawy - część zarodkowa	jajnik prawy - część mięsista	jajnik lewy - część mięsista	x	x
jajowody	jajowód - lewa strona	jajowód - prawa strona	x	x	x	x
jądro	jądro lewe - komórki rozrodcze	jądro prawe - komórki rozrodcze	jądro prawe - część mięsista	jądro lewe - część mięsista	x	pecherzyki nasienne
jama ustna	jama ustna - nabłonek prajelita - lewa strona	jama ustna - nabłonek prajelita - prawa strona	x	x	jama ustna (prawa strona) - nabłonek płaski	jama ustna (lewa strona) - nabłonek płaski
jelito cienkie	jelito cienkie - kręte	jelito cienkie - czcze	x	x	x	x
	jelito - gałąź wyprowadzająca / umięśnienie gładkie	jelito - gałąź wprowadzająca / umięśnienie gładkie				
jelito grube	okreźnica	x	x	x	x	x
	jelito - gałąź wyprowadzająca / umięśnienie gładkie					
kości	x	x	kości - prawa strona ciała	kości - lewa strona ciała	x	x

krtań	x	x	x	x	krtań - nabłonek płaski	x
					krtań - (motoryka) astma krtańowa	
macica	macica lewa strona endometrium	macica - prawa strona endometrium	macica - część umięśnienia prążkowanego	x	macica - nabłonek płaski szyjki macicy	x
	macica - umięśnienie gładkie lewej strony	macica - umięśnienie gładkie prawej strony				
mięśnie prążkowane	x	x	mięśnie prążkowane - prawa strona ciała	mięśnie prążkowane - lewa strona ciała	mięśnie prążkowane (motoryka) - prawa strona ciała	mięśnie prążkowane (motoryka) - lewa strona ciała
migdały	migdały - lewa strona	migdały - prawa strona	x	x	x	x
naczynia krwionośne	naczynia krwionośne - umięśnienie gładkie, lewa strona ciała	naczynia krwionośne - umięśnienie gładkie, prawa strona ciała	tętnicze naczynia krwionośne (poza wieńcowymi) - prawa strona ciała	tętnicze naczynia krwionośne (poza wieńcowymi) - lewa strona ciała	naczynia wieńcowe żyłne	naczynia wieńcowe tętnicze
			żyłne naczynia krwionośne (poza wieńcowymi) - prawa strona ciała	żyłne naczynia krwionośne (poza wieńcowymi) - lewa strona ciała		
naczynia limfatyczne	x	x	naczynia limfatyczne - prawa strona ciała	naczynia limfatyczne - lewa strona ciała	x	x
nadnercze	nadnercze lewe - rdzeń	nadnercze prawe - rdzeń	nadnercze - kora / prawa nerka	nadnercze - kora / lewa nerka	x	x
nerka	nerka lewa - cewka zbiorcza	nerka prawa - cewka zbiorcza	nerka prawa - część mięśniowa	nerka lewa - część mięśniowa	nerka prawa - miedniczki moczowe	nerka lewa - miedniczki moczowe
					nerka prawa - moczowód	nerka lewa - moczowód
nos	x	x	x	x	nos prawa strona - ektodermalny nabłonek śluzowy	nos lewa strona - ektodermalny nabłonek śluzowy
					zatoki przynosowe - prawa strona	zatoki przynosowe - lewa strona

odbyt	odbyt - endodermalna warstwa podśluzówkowa	x	odbyt - mięśnie zwieracze	x	odbyt (rectum) - ektodermalny nabłonek	x
odbytnica	odbytnica	x	x	x	x	x
oko	oko lewe - tęczęwka	oko prawe - tęczęwka		x	oko prawe - ciało szkliste	oko lewe - ciało szkliste
					lewa strona obu oczu - siatkówka	prawa strona obu oczu - siatkówka
					oko prawe - soczewka	oko lewe - soczewka
					oko prawe - rogówka	oko lewe - rogówka
					oko prawe - spojówka i powieka (błona wewnętrzna)	oko lewe - spojówka i powieka (błona wewnętrzna)
gruczoły łzowe - lewa strona	gruczoły łzowe - prawa strona				przewody odprowadzające gruczołów łzowych (prawa strona ciała)	przewody odprowadzające gruczołów łzowych (lewa strona ciała)
osierdzie	x	x	osierdzie - prawa strona	osierdzie - lewa strona	x	x
oskrzela	x	płuca - oskrzela / komórki kubkowe	x	x	x	płuca - oskrzela (nabłonek płaski)
						płuca - oskrzela (motoryka)
otrzewna	x	x	otrzewna - prawa strona	otrzewna - lewa strona	x	x
penis	penis - komórki produkujące smegmę	x	x	x	x	x
pęcherz moczowy		pęcherz - trigonum vesicae	pęcherz - prawa strona / mięśnie prążkowane	pęcherz - lewa strona / mięśnie prążkowane	pęcherz - prawa strona (ektodermalny nabłonek)	pęcherz - lewa strona (ektodermalny nabłonek)
					cewka moczowa - prawa strona	cewka moczowa - lewa strona
pępek	pępek - część endodermalna	x	x	x	x	x
piers	x	x	piers prawa - gruczoły młeczne	piers lewa - gruczoły młeczne	piers - prawa (przewody młeczne)	piers - lewa (przewody młeczne)

płuca	płuca - pęcherzyki płucne/lewa strona	płuca - pęcherzyki płucne/prawa strona	opłucna - prawe płuco	opłucna - lewe płuco	x	płuca - oskrzela (nabłonek płaski)
						płuca - oskrzela (motoryka)
podniebienie	podniebienie - lewa strona	podniebienie - prawa strona	x	x	x	x
pochwa	pochwa - gruczoły bartolina	x	x	x	pochwa - nabłonek płaski	x
przetyk	x	przetyk - dolna trzecia część	x	x	przetyk - nabłonek płaski błony śluzowej (górne dwie trzecie części - prawa strona)	przetyk - nabłonek płaski błony śluzowej (górne dwie trzecie części - lewa strona)
przysadka	przysadka - lewa strona	przysadka - prawa strona	x	x	x	x
przyczarzyce	przyczarzyce - lewa strona	przyczarzyce - prawa strona	x	x	x	x
serce	x	x	serce-lewa strona/ umięśnienie prążkowane	serce-prawa strona/ umięśnienie prążkowane	serce - wieńcowe naczynia żyłne	serce - wieńcowe naczynia tętnicze
			osierdzie - prawa strona	osierdzie - lewa strona		
skóra	x	x	skóra właściwa - prawa strona ciała	skóra właściwa - lewa strona ciała	skóra - ektodermalny nabłonek (prawa strona ciała)	skóra - ektodermalny naskórek (lewa strona ciała)
					owłosienie - prawa strona ciała	owłosienie - lewa strona ciała
skrzela	x	x	x	x	szczątkowe tuki skrzeli - prawa strona ciała	szczątkowe tuki skrzeli - lewa strona ciała
śledziona	x	x	x	śledziona - tkanka miąższowa	x	x
ślinianki podjęzykowe	ślinianki podjęzykowe - lewa strona	ślinianki podjęzykowe - prawa strona	x	x	ślinianki podjęzykowe (przewody) - prawa strona	ślinianki podjęzykowe (przewody) - lewa strona
ślinianki przyuszne	ślinianki przyuszne - lewa strona	ślinianki przyuszne - prawa strona	x	x	ślinianki przyuszne (przewody) - prawa strona	ślinianki przyuszne (przewody) - lewa strona

tarczycyca	tarczycyca - część groniasta po lewej stronie	tarczycyca - część groniasta po prawej stronie	x	x	tarczycyca (prawa strona) - szczątkowe przewody	tarczycyca (lewa strona) - szczątkowe przewody
tkanka łączna	x	x	tkanka łączna - prawa strona ciała	tkanka łączna - lewa strona ciała	x	x
tkanka tłuszczowa	x	x	tkanka tłuszczowa - prawa strona ciała	tkanka tłuszczowa - lewa strona ciała	x	x
trzustka	x	trzustka - część gruczołowa	x	x	trzustka - komórki alfa wysepek trzustki	trzustka - przewody odprowadzające trzustka - komórki beta wysepek trzustki
ucho	ucho lewe - środkowe ucho lewe - trąbka eustachiusza	ucho prawe - środkowe ucho prawe - trąbka eustachiusza	x	x	ucho prawe - ektodermalna część	ucho lewe - ektodermalna część
wątroba	x	wątroba - część gruczołowa	x	x	x	wątroba - przewody odprowadzające
węzły chłonne	x	x	węzły chłonne - prawa strona ciała	węzły chłonne - lewa strona ciała	x	x
wyrostek robaczkowy	wyrostek robaczkowy	x	x	x	x	x
wzgórze	x	x	x	x	wzgórze - prawa strona ciała	wzgórze - lewa strona ciała
zęby	x	x	zęby (zębina) - prawa strona ciała	zęby (zębina) - lewa strona ciała	zęby (prawa strona ciała) - szkliwo	zęby (lewa strona ciała) - szkliwo
żołądek	x	żołądek - duża krzywizna	x	x	x	żołądek - mała krzywizna